

SANAYİ NEREYE?

Prof. Dr. Necmi GÜRSAKAL

GİRİŞ

Geçen yıl ülke genelinde büyüme, piyasa beklentilerinin üzerine çıkarak, 2005 yılında gayri safi milli hasılda (GSMH) yüzde 7,6, gayri safi yurtiçi hasılda (GSYH) ise yüzde 7,4 oldu. Bu kısa çalışmada biz, 250 büyük firma verileri çerçevesinde ülke genelinde yüksek büyüme hızının gerçekleştirildiği bir yılda, ülkenin dördüncü büyük kenti olan bir ilde büyümenin nasıl olduğunu incelemek istiyoruz. Yine bu çalışmada, 2005 yılını 2004'e göre değerlendirmenin yanında, 250 büyük firma verilerinin BTO tarafından açıklandığı 1997-2005 dönemindeki gelişmeleri de değerlendirmeye çalışacağız.

LOKOMOTİFLER VAGONA DÖNÜŞÜYOR

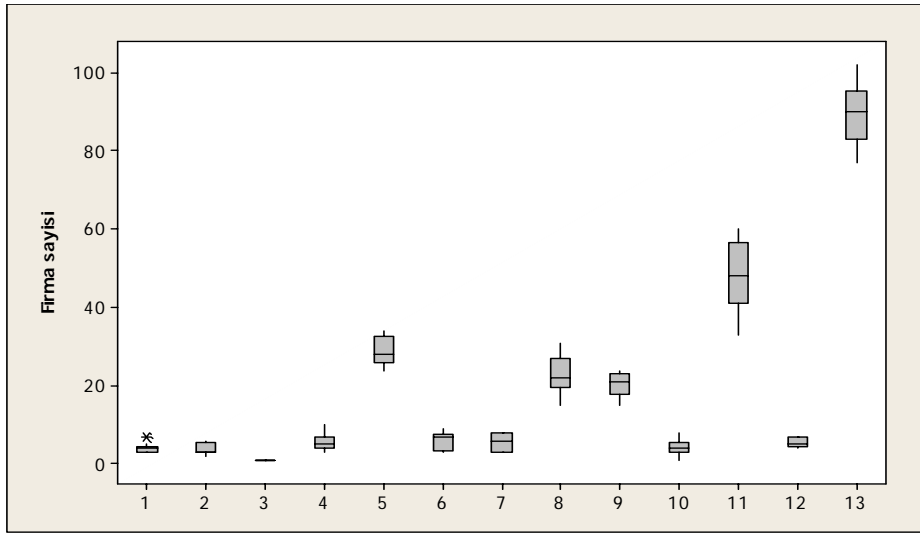
Önce 250 büyük firma için sektörleri sıralayalım ve bu sektörlerden 1997-2005 döneminde 250 büyük firma listesine giren firma sayılarını Tablo 1'de belirleyelim.

1. Ağaç orman ürünleri ve mobilya
2. Çimento toprak ürünleri ve madencilik
3. Deri kürk ve ayakkabı
4. Elektrik ve elektronik
5. Gıda tarım ve hayvancılık
6. İnşaat
7. Kimya
8. Makine ve metal
9. Muhtelif
10. Nakliye ve ulaştırma
11. Otomotiv ana ve yan sanayi
12. Plastik ve kauçuk
13. Tekstil ve konfeksiyon

Tablo 1. 1997-2005 döneminde sektörlerin 250 büyük firma listesindeki firma sayıları

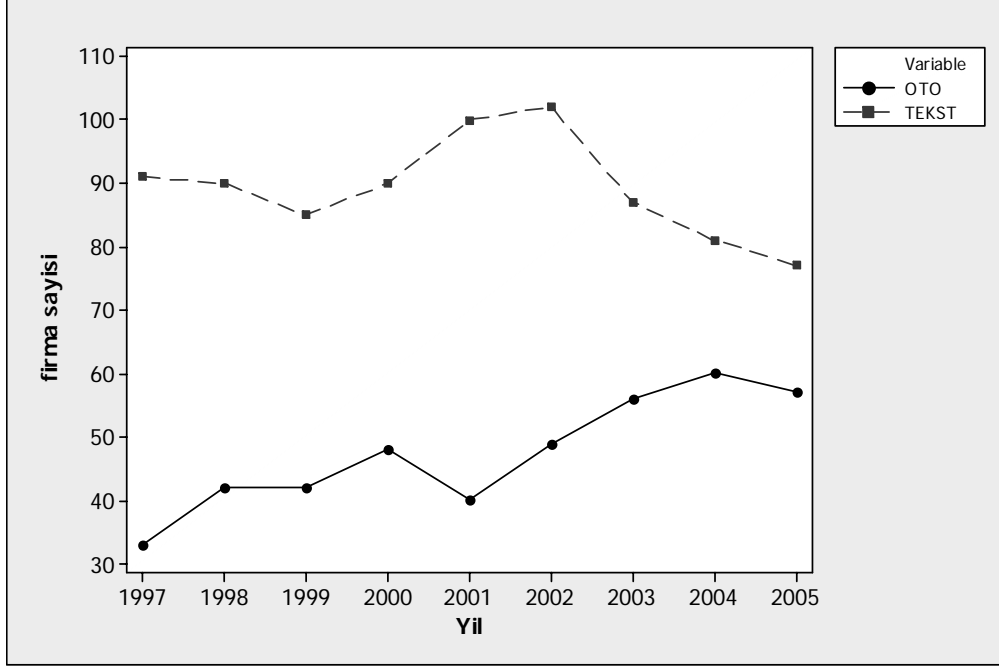
YIL	1	2	3	4	5	6	7	8	9	10	11	12	13
1997	4	6	2	4	27	8	6	31	15	8	33	7	91
1998	7	6	1	3	25	9	8	22	22	4	42	7	90
1999	3	2	1	5	28	7	8	28	23	5	42	7	85
2000	4	4	1	4	24	7	8	25	20	6	48	5	90
2001	3	5	1	6	28	6	6	22	24	1	40	4	100
2002	3	3	1	7	29	3	3	15	23	3	49	5	102
2003	4	3	1	7	34	3	6	19	19	4	56	4	87
2004	4	3	1	10	33	4	3	20	17	3	60	7	81
2005	5	3	1	4	32	7	3	26	21	3	57	5	77
Standart sapma	1,2	1,4	0,3	2,2	3,4	2,1	2,1	4,9	3,0	2,0	9,0	1,3	8,0

Tablo 1’de verilen standart sapmalar, yıllara göre otomotiv sektörünün firma sayılarındaki değişkenliğin en fazla, tekstil sektöründe ise ikinci büyük değer olduğunu bize gösteriyor. Bu sayıların anlamı, incelenen dönemde bu iki sektörün en dinamik iki sektör olması şeklinde yorumlanabilir. Tablo 1’deki firma sayılarının, sektörler göre kutu-bıyık diyagramlarını çizdiğimizde, 11. ve 13. sektör olan tekstil ile otomotiv sektörlerinin firma sayılarının hem ortalama hem de değişkenlik açısından diğer sektörlerden çok farklı olduklarını Grafik 1’de görüyoruz. Bu iki sektörü sırasıyla 5., 8. ve 9. sektörler olan gıda tarım ve hayvancılık, makine ve metal ile muhtelif sektörleri izliyor.



Grafik 1. Firma sayıları açısından sektörlerin 1997-2005 dönemindeki değişkenlikleri

Demek ki yıllardan beri tekstil ve otomotive lokomotif sektörler denilmesinin sağlam dayanakları var. Grafik 2’de ise, sözünü ettiğimiz bu iki sektörün firma sayılarını bir de zaman içinde karşılaştırıyoruz. Gördüğümüz, her iki sektöründe firma sayılarının 2005 yılında azalarak birbirlerine yaklaştıkları. Dikkat ederseniz tekstil sektöründe 250 büyük firma içinde bulunan firma sayısı, 2002 yılından bu yana azalmakta. Şimdi tekstil sektörüne otomotiv sektörü de eklenmiş durumda. 2001 yılından bu yana ilk kez, otomotiv sektörünün de 250 firma içinde bulunan firma sayısı, 2005 yılında azalıyor. Lokomotifler vagona dönüşüyor. Hızla nüfusu artan kentin ve ülkenin istihdam ve üretim yükünü kimin çekeceği ise belli değil. Burada bazılarının, “sanayinin yapısı değişiyor efendim” diyebileceklerini de biliyoruz. Elbette yapı değişiyor, ama dinamizm içinde yeni ve farklı sektörlerin eski lokomotiflerin yerini alması başka bir şey, sanayinin dinamizmini kaybederek güç kaybetmesi başka bir şey. Ne yazık ki, bunlardan ikincisini yaşıyoruz.



Grafik 2. Tekstil ve otomotivin zaman içinde 250 büyük firmaya giren firma sayılarının gelişimi

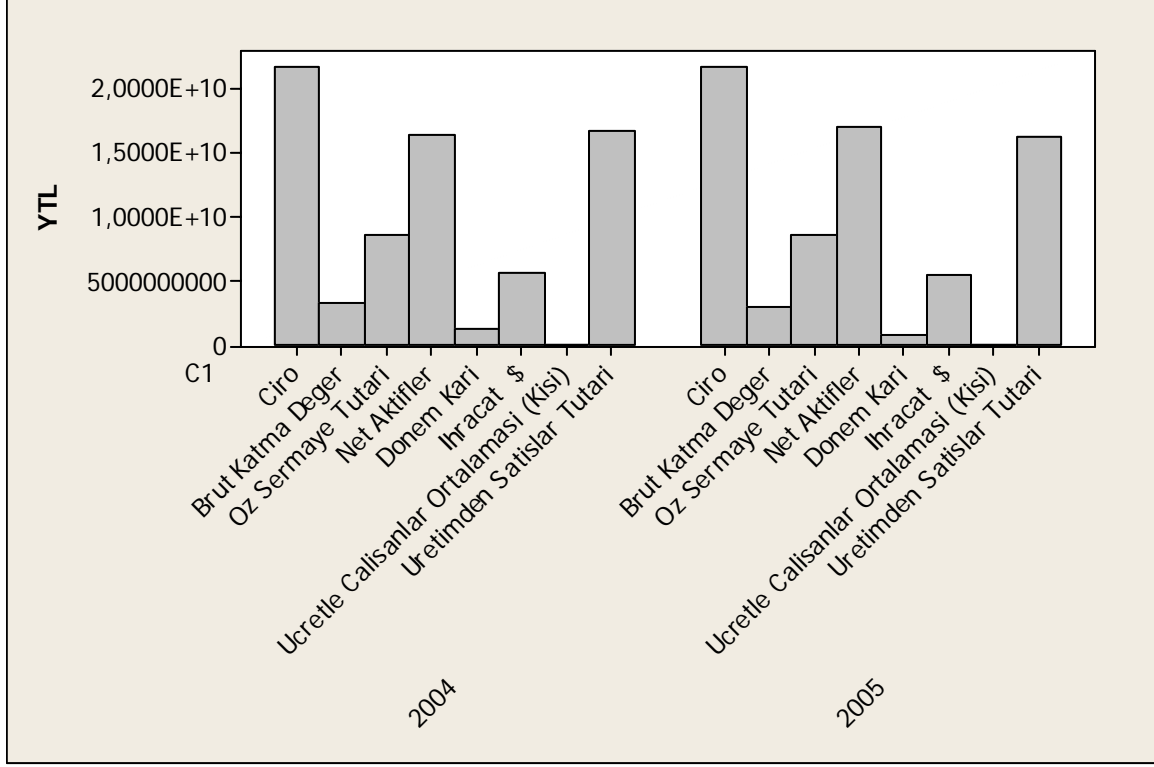
HIZLI BÜYÜME BU KENTE UĞRAMAMIŞ

Tablo 2'yi incelediğimizde ülkedeki hızlı büyüme ile bu tablonun hiçbir ilişkisi olmadığını görüyoruz. Bırakalım büyümeyi, burada gerileme var. Burada küçülme var. Genel anlamda 250 büyük firma için 2004 yılından 2005 yılına YTL bazında neyin değiştiğine bakarsak, değişimin olumsuz olduğu çok açık. Tablo 2'de net aktiflerdeki küçük bir artış dışında, koyu gösterilen bütün kalemlerde azalma var.

Tablo 2. 2004 ile 2005 karşılaştırması

	2004(YTL)	2005 (YTL)
Ciro	21.646.896.850	21.627.252.397
Brüt katma değer	3.323.531.451	2.933.245.305
Öz sermaye tutarı	8.626.402.957	8.528.492.420
Net aktifler	16.460.342.211	16.961.021.472
Dönem karı	1.297.847.032	756.462.777
İhracat (\$)	5.595.624.311	5.502.579.751
Ücretle çalışanlar ortalaması	94.565	91.361
Üretimden satışlar tutarı	16.755.286.965	16.296.216.368

Ayrıca, Tablo 2'de dönem karı açısından oldukça olumsuz bir gelişme görüyoruz. 2004 yılından 2005 yılına, 250 büyük firma için gelişmelerin olumlu olmadığını ve bir büyümenin söz konusu olmadığını, Grafik 3 açık bir şekilde ortaya koyuyor.



Grafik 3. Genel olarak 2004 ile 2005 karşılaştırması

Şunu da ekleyelim ki bu karşılaştırma, sayıları enflasyondan arındırarak yapılmadı. Bir de bu işlemi gerçekleştirmiş olsaydık, o zaman 2004 yılından 2005'e azalmalar daha açık bir şekilde ortaya çıkacaktı.

TEKSTİLDEN GEÇTİK OTOMOTİV KÖTÜYE GİDİYOR

Önemli sektörler açısından 250 büyük firmaya baktığımızda; Bursa'da 250 büyük firma arasında tekstil ve konfeksiyon ile otomotiv ana ve yan sanayi sektörleri, çok önemli bir yere sahiptirler. Bunlardan tekstil sağladığı istihdam, otomotiv ise sağladığı ciro açısından önemlidir. 250 büyük firma verilerini analiz ederek son yıllarda sürekli olarak, "tekstil ve konfeksiyon geriliyor, bunların yerine neleri koyacağımızı biliyor muyuz?" sorusunu sorduk. Şimdi elimizdeki verilere bir yıl daha eklendi. Ancak, eklenen veriler sorularımızı azaltacağına artırdı.

2005 yılında tekstil ve konfeksiyon sektörlerinin dönem zararı, kriz yılı olan 2001 yılından bile daha fazla. Bu yıl, karşımıza olumsuz anlamda bir başka gelişme daha çıkıyor. 2002'den beri artmakta olan otomotiv ana ve yan sanayinin dönem karı azalıyor. Tablo 3 aynı zamanda, 2005

yılındaki kurun bastırılmış olduğundan hareketle, eğer kur 1 Dolar=1,34 YTL yerine 1Dolar=1,5 YTL olsaydı dönem karları dolar üzerinden ne olurdu sorusunu da son sütununda cevaplıyoruz.

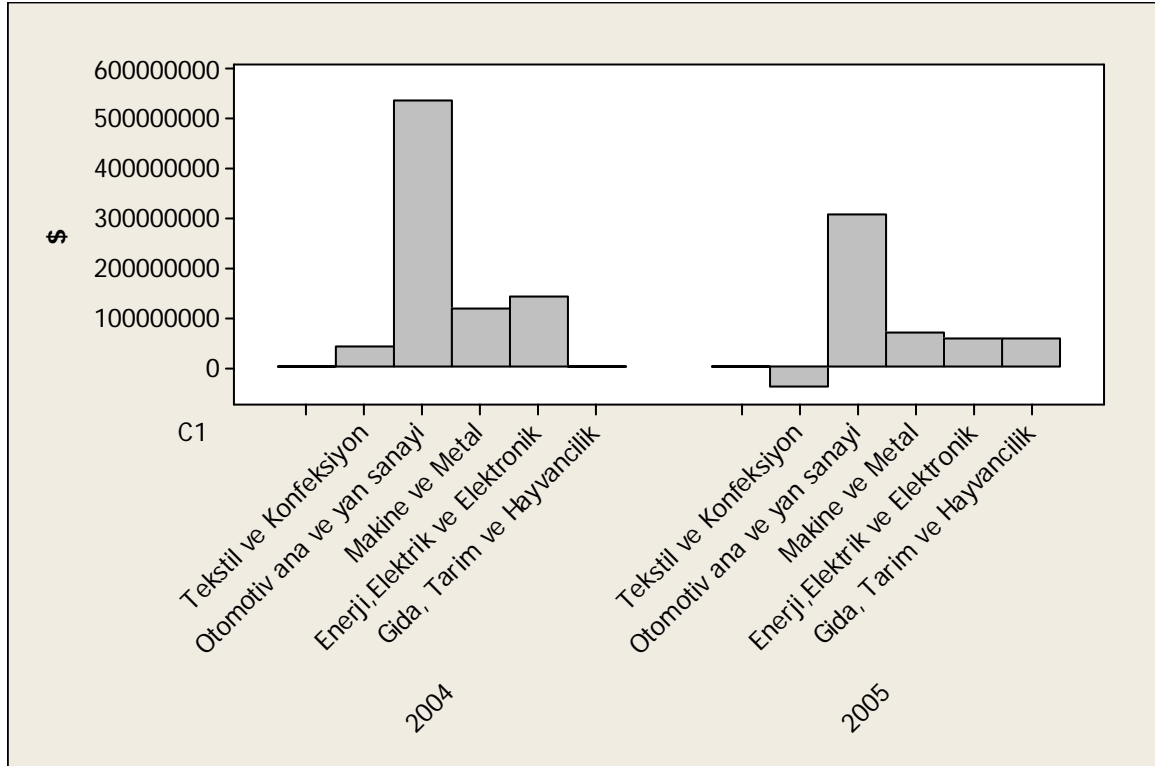
Şimdi ilk kez, işin içine otomotiv ana ve yan sanayini katarak bir başka soru sormak istiyoruz:

“2005 yılında Otomotiv ana ve yan sanayi de gerilemeye başladı. Tekstil ve otomotivin yerine neleri koyacağımızı biliyor muyuz?”.

Tablo 3. Önemli sektörlerin dönem karları

Sektör/Yıllar	Dönem Karı [V.Ö.] Tutarı \$				
	1997	2003	2004	2005 (1Dolar=1,34YTL)	2005 (1Dolar=1,50YTL)
Tekstil ve Konfeksiyon	138.695.586	130.767.342	43.357.447	-40.979.723	
Otomotiv ana ve yan sanayi	339.786.700	373.215.141	540.062.671	309.415.947	276.308.440
Makine ve Metal	87.178.105	53.363.853	119.179.533	71.462.506	63.816.017
Enerji, Elektrik ve Elektronik	60.133.340	54.943.865	141.324.420	58.258.511	52.024.850
Gıda, Tarım ve Hayvancılık	42.027.454	23.815.764	19.334	58.503.401	52.243.537

Ne yazık ki bilmiyoruz. Bu soruların cevaplarını bilinçli bir şekilde vermeye çalışsak, herhalde dönem karlarında Grafik 4'deki durum ortaya çıkmazdı. Tekstil ve otomotiv gibi lokomotiflerin dönem karları azalırken, ortada başka lokomotif adayı da görülüyor.



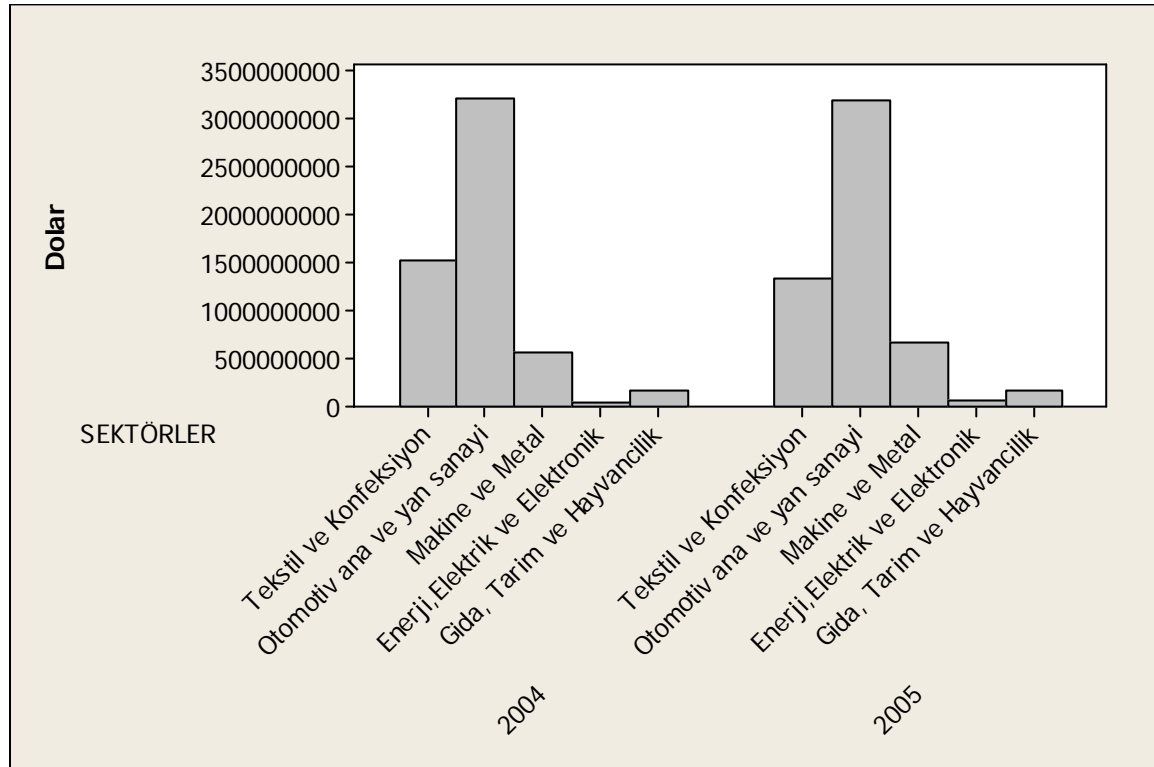
Grafik 4. Bazı sektörlerin 2004 ve 2005 yıllarındaki dönem karlarının karşılaştırılması

Otomotivde ne oldu? İhracatın artış hızı düştü. “OSD verilerine göre, 2002 yılında 261 bin 934 adet olan motorlu araç ihracatı, 2003 yılında 358 bin 745 adede, 2004’de 518 bin 595 adede yükseldi. Sektör geçen yıl toplam 561 bin 78 adet motorlu araç ihraç ederken, otomobil ihracatı yüzde 5 artışla 319 bin 825 adede, ticari araç ihracatı yüzde 15 artışla 233 bin 13 adede yükseldi. Traktör ihracatı yüzde 19 düşüşle 8 bin 240 adede geriledi.”

Tablo 4. Bazı sektörlerle göre dolar olarak 2004 ve 2005 ihracatı

Sektör/Yıllar	2004	2005 (1 Dolar=1,34 YTL)
Tekstil ve Konfeksiyon	1.511.535.681	1.326.336.353
Otomotiv ana ve yan sanayi	3.216.790.977	3.186.247.776
Makine ve Metal	571.406.514	665.671.608
Enerji, Elektrik ve Elektronik	42.764.023	56.042.035
Gıda, Tarım ve Hayvancılık	170.380.828	168.634.299

Tablo 4 ve Grafik 5 bize ihracatta makine ve metal ile elektrik ve elektronik sektörleri dışında düşüşler olduğunu gösteriyor.



Grafik 5. Önemli sektörler için 2004 ve 2005 yılı ihracatları

1940'ların sonuna doğru, başta Polonya, Romanya, Bulgaristan, Macaristan, Doğu Almanya ve Yugoslavya olmak üzere Doğu Bloğu rejimi altına giren birçok ülke, Moskova'dan yönetilen bir blok haline gelmiş bulunuyordu. 1989 yılında Berlin'deki Utanç Duvarı yıkıldıktan sonra, tersine bir gelişme oldu ve zaman içinde Polonya, Romanya, Bulgaristan, Macaristan, Doğu Almanya ve Yugoslavya gibi ülkeler bloktan ayrılarak, yabancı yatırımları çekmede bize rakip oldular. Tekstil ve

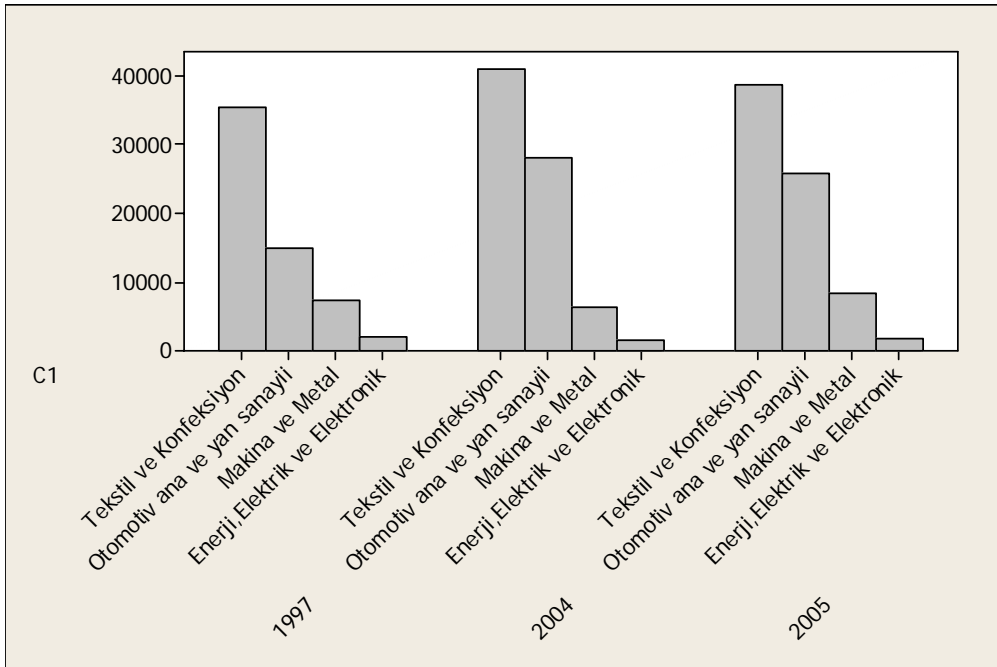
konfeksiyonda nasıl Çin ve Hindistan bize rakip olarak belirdilerse, aynı şekilde eski Doğu Bloğu ülkeleri de otomotivde bize rakip olmuş durumda. Ayrıca, otomotiv açısından sözünü ettiğimiz bu ülkelerin Avrupa pazarına yakınlık gibi bir üstünlükleri de var. Bu nedenle, eskiye göre çok daha çaba harcamak, çok daha kaliteli üretmek zorunda olduğumuz unutmamamız gerekli.

İstihdama ilişkin aşağıdaki veriler ve grafik (Tablo 5 ile grafik 6), istihdam açısından Bursa gibi sanayileşme konusunda yol aldığını sandığımız bir kentte bile, başımızın deritte olduğunu açık bir şekilde ortaya koyuyor.

Tablo 5. Yıllara göre beş önemli sektörde çalışanların ortalamaları

Sektör/Yıllar	Ücretle Çalışanlar Ortalaması (Kişi)		
	1997	2004	2005
Tekstil ve Konfeksiyon	35.386	41.091	38.720
Otomotiv ana ve yan sanayi	14.959	27.989	25.913
Makine ve Metal	7.266	6.411	8.277
Enerji, Elektrik ve Elektronik	1.910	1.619	1.784
Gıda, Tarım ve Hayvancılık	6.090	10.046	9.864

Dört önemli sektörü 1997, 2004 ve 2005 yıllarında karşılaştırdığımızda, istihdamın iyiye gitmesi bir yana, 1997 yılı ile çok benzer koşullarda olduğumuzu anlıyoruz. Neredeyse önemli sektörlerde çalışan sayıları açısından, 1997 ile 2005 arasında bir fark yok ve bunu Grafik 6 da açık bir şekilde ortaya koyuyor.



Grafik 6. Yıllara ve önemli sektörlere göre istihdam

SONUÇ

BTSO'nun 2005 yılı için derlediği 250 büyük firma verileri, ülke ekonomisi açısından son derece ciddi uyarılar taşıyor. 2005 yılı reel sektör açısından sıkıntılı bir yıl olmuş. Hemen ekleyelim ki, 2005 yılı ülkemizde bir ekonomik krizin yaşanmadığı bir yıl. Buna karşın durum iç açıcı değil. Bu yazının yazıldığı 2006 yazında yaşanan ve henüz bitmemiş olan kur ve faizlerdeki ekonomik dalgalanmayı ve sürekli artan enerji fiyatlarını hesaba kattığımızda, reel sektör açısından 2006 ve hatta 2007 için de olumlu kestirimlerde bulunmak zor.

Sanayileşme açısından geçmişte neler yaptık? Zamanında "ithal ikamesi" bir sanayileşme stratejisi uyguladık. Ardından 80'li yıllarda "dışa açık büyüme" stratejisine geçtik. İyi de şimdi ne yapıyoruz? Yoksa, geçmişte yaşadığımız krizler nedeniyle ne yaptığımızı pek bilmeden, sadece enflasyona odaklanarak, "bastırılmış döviz kuru" stratejisi mi uyguluyoruz? Bunun sonucunda belki enflasyon düşer¹ ama elde sanayi adına ne kalır onu da tartışmalıyız.

İşin özeti şu:

Yeni lokomotif sektörler oluşturmak bir yana, eskilerini kaybediyoruz.

Bu şekilde, istihdam sorununu çözemeyiz.

Bu şekilde, küresel piyasalarda rekabet edemeyiz.

Yeni bir sanayi stratejisi belirlemek zorundayız. Bunu gereken bir şekilde ve gereken etkinlikte yapmadığımız takdirde, gelecekte benzeri gerilemelerle kaçınılmaz olarak karşılaşabiliriz.

Geçmişte, "tekstil nereye?" diye sormuştuk.

Şimdi soruyoruz, "sanayi nereye?"

¹ 2006 yazında enflasyonda yine iki haneli rakamları gördüğümüzü göz önüne alırsak, bu amaca da ne kadar ulaşıldığı tartışılabilir.