

Bursa nereye koşuyor?

Son 10 yılda Türkiye Ekonomisi Genelinde ,Türk Sanayi Sektöründe ve Bursa Sanayi Sektöründeki Ekonomik Gerçekleşmeler : Bir Değerlendirme

Yazan : Dr.Deniz Gökçe (Bahçeşehir Üniversitesi) ve Ömer Faruk Barış (Georgia State University)

Bölüm 1

Türkiye Ekonomisinde Son On Yıl : 1997-2006

Türkiye ekonomisinin son on yılını değerlendirebilmek için bu dönemi birbiri ile taban tabana zıt sayılabilecek gelişmelerin yaşandığı iki ayrı döneme ayırmak gerekmektedir. İlk dönem, yani 1997 ve 2001 yılları arasında Türkiye ekonomisinin karakteristik özellikleri olarak yüksek enflasyon ve bunun getirdiği yüksek faiz ve belirsizlik, gittikçe artan bütçe açıkları ve beraberinde getirdiği borçlanma yükü, politik çalkantılarla beraber uluslararası krizlerin de etkisi ile sürekli dalgalanan bir ekonomik yapı olarak özetlenebilir. Ülke ekonomisi daha 1997 Asya ve 1998 Rusya krizlerinin etkisinden kurtulamadan, ekonomik kalbi durumundaki bölgede 1999 yılında art arda yaşanan iki deprem, daha sonrasında da 2001 yılında yaşanan ekonomik kriz bütün ekonomik görünümü alt üst etmiştir.

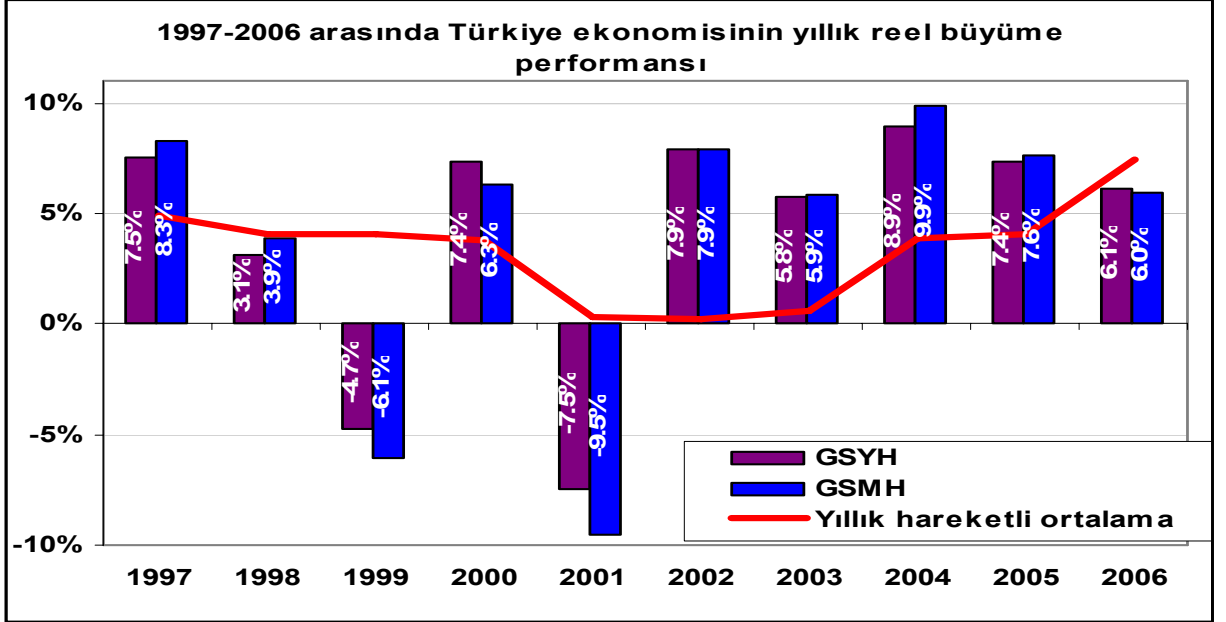
1997 yılında GSMH büyüklüğü olarak 194 milyar dolar olan Türkiye ekonomisi, 2001 yılına gelindiğinden 144 milyar dolarlık seviyeye inmişti. Kişi başına GSMH ise 1997 yılında 3,032 dolar iken 2001 yılında 2,113 dolara inmişti.

Kur farklılıklarını göz ardı edersek, bu dönemde yıllık ortalama reel büyüme oranları GSYH için yüzde 1.0, GSMH için ise yüzde 0.3 seviyesinde gerçekleşmiştir.

Sektörler itibarı ile baktığımızda, tarım üretiminin her yıl ortalama yüzde 0.5 oranında, inşaat sektörünün ise her yıl ortalama yüzde 1.8 oranında küçüldüğünü görüyoruz. Buna karşılık sanayi sektöründe yıllık ortalama reel büyüme sadece

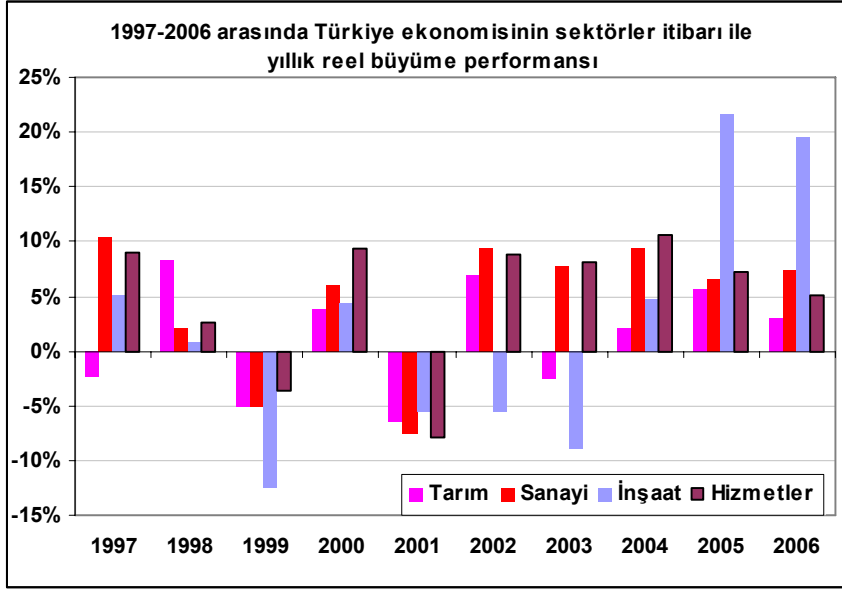
yüzde 1.0, hizmetler sektöründe ise sadece yüzde 1.7 oranında gerçekleşmiştir (Grafik 1) .

Grafik 1



2001 yılında, her sektörün büyük çapta etkilendiği, Cumhuriyet tarihinin en büyük ekonomik krizinden sonra toparlanan Türkiye ekonomisi için 2002 sonrasındaki dönem yapısal bir değişim ve dönüşüm dönemi olmuştur. Enflasyonla mücadelede başarı sağlanmış, yapısal reformlar ve özelleştirmeler eşliğinde bütçe açıkları kapanmış, yıllık borçlanma gereği ve borç stokunda ciddi iyileşmeler başarılmış, bunun sonucunda düşen faiz oranları sayesinde yatırımlar artmış ve büyüme hızı önceki dönemle karşılaştırılmayacak ölçüde artmıştır. GSMH büyüklüğü 2001 yılındaki 144 milyar dolarlık seviyeden 2006 yılında 400 milyar dolara yükselmiş, buna paralel olarak da kişi başına düşen milli gelir 2,113 dolardan, 5,500 dolara çıkmıştır.

Grafik 2



Reel büyüme oranı olarak ise, 2002-2006 yılları arasında GSYH yıllık ortalama yüzde 7.2, GSMH ise yüzde 7.4 oranında büyüyerek Cumhuriyet tarihinin rekorları kırılmıştır. Sektörler itibarı ile, tarım üretimi reel olarak her yıl ortalama yüzde 2.9 oranında, inşaat sektörü ise her yıl ortalama yüzde 5.5 oranında büyümüştür (Grafik 2). Ekonomik aktivitenin yüzde 84'ünün gerçekleştiği sanayi artı hizmetler sektöründe ise yıllık ortalama reel büyüme oranları sırasıyla yüzde 8.1 ve yüzde 7.9 olmuştur.

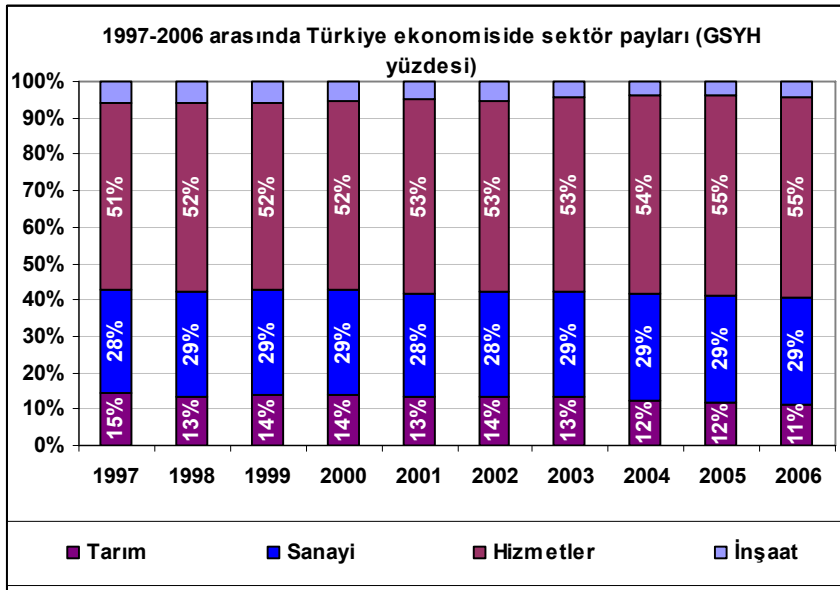
Bir önceki dönemle, yani 1997 ve 2001 yılları arası ile karşılaştırıldığında her sektör açısından belirgin farklılıklar bulunmaktadır. Aşağıdaki tabloda gösterilen büyüme oranları, gerek kümülatif olarak gerekse ortalama olarak her sektörde bu farklılığı ortaya koymaktadır (Tablo 1). Özellikle ekonominin yaklaşık üçte birini oluşturan sanayi sektöründe yüzde 1'lik ortalama reel büyüme oranından yüzde 8.1 oranına sıçrama yapılması sanayi sektörünün 2002 yılı sonrasında gösterdiği performans açısından dikkat çekicidir.

Tablo 1

| Reel büyüme | Kümülatif büyüme | | Yıllık ortalama büyüme | |
|-------------|------------------|--------------|------------------------|-------------|
| | 1997-2001 | 2002-2006 | 1997-2001 | 2002-2007 |
| Tarım | -2.4% | 15.5% | -0.5% | 2.9% |
| Sanayi | 4.9% | 47.5% | 1.0% | 8.1% |
| İnşaat | -8.7% | 30.5% | -1.8% | 5.5% |
| Hizmetler | 8.6% | 46.4% | 1.7% | 7.9% |
| GSYH | 4.9% | 41.7% | 1.0% | 7.2% |
| GSMH | 1.6% | 43.2% | 0.3% | 7.4% |

Sektörlerin toplam ekonomik aktivite içindeki payları göz önüne alındığında, 1997 yılından 2006 yılına kadar kademeli bir değişim ve çok büyük bir dönüşüm gerçekleşmiştir. Tarım sektörünün GSYH'daki payı 1997 yılında yüzde 15 iken bu oran 2006 yılında yüzde 11'e inmiştir. Buradaki düşüşün özellikle 2002 sonrasında hızlandığı gözlerden kaçmamalıdır. Sanayi sektörünün payı yüzde 28-29 aralığında pek fazla değişmemiş, tarımın azalan payı hizmet sektörlerinin payını artırması ile dengelenmiştir (Grafik 3).

Grafik 3



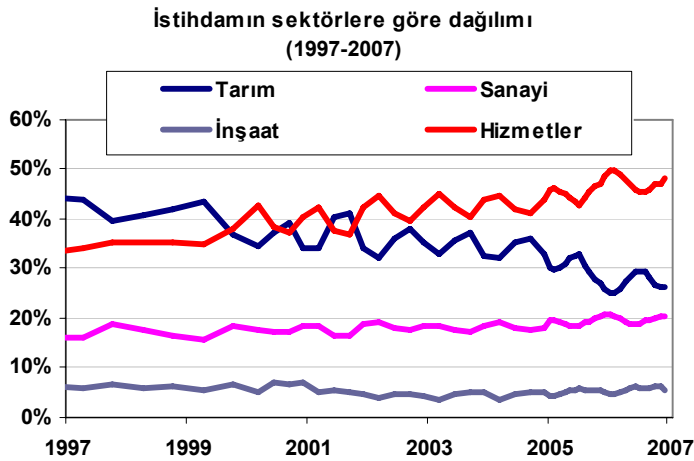
Sektörlerin üretim paylarını daha doğru görebilmek için istihdamda yaşanan gelişmelere de bakmamız gerekmektedir. Türkiye'nin 1997-2007 yılları arasındaki istihdam haritasını çıkardığımızda, 1997 yılında 22.8 milyon kişi olan toplam işgücü nüfusunun 2001 yılında 23.5 milyon kişiye, 2006 yılında 24.8 milyon kişiye yükseldiğini görüyoruz. Toplam işgücü içerisinde işsiz olanların sayısı ise 1997'de 1.6 milyon kişi iken, 2001 yılında 2 milyon kişiye, 2006 yılında da 2.4 milyon

kişiyeye yükselmiştir. Yani, işsizlik oranı 1997 yılı ortalaması olan yüzde 7.1'den 2001 yılında yüzde 8.4'e, 2006 yılında ise yüzde 9.9'a yükselmiştir. Ancak, hem köyden kente göç, hem de sektörler arası oynamalar nedeni ile salt işsiz nüfus üzerinden yorum yapmak güçleşmektedir. Bu nedenle toplam istihdamın detaylı incelenmesi daha anlaşılabilir ve daha tutarlı analiz imkanı sağlamaktadır.

1997 yılında 22.8 milyon kişi olan toplam işgücünün, 8.8 milyonu tarımda, 3.7 milyonu sanayide, 1.3 milyonu inşaat sektöründe ve 7.3 milyonu hizmet sektörlerinde olmak üzere toplam 21.2 milyon kişinin istihdam edildiğini görüyoruz. 2001 yılına geldiğimizde tarım sektöründe istihdam 8.1 milyona, inşaat sektöründe ise 1.1 milyona düşmüştür. Sanayi sektöründe istihdam ise küçük bir artış göstererek 3.8 milyona yükselmiştir. En fazla artış hizmet sektörlerinde yaşanmış ve hizmet sektörlerinde toplam istihdam 8.6 milyon kişiye yükselmiştir. Ancak toplam istihdamda artış oldukça sınırlı kalmış, 0.3 milyon kişilik artışla 21.5 milyon kişi seviyesinde gerçekleşmiştir.

Daha sonraki beş yılda, yani 2002-2006 arasında ise, toplam istihdam artışı 0.8 milyon olmuş, çalışan nüfus 22.3 milyona ulaşmıştır. Bu dönemde tarım sektöründen çıkışlar hızlanmış, tarım sektörü istihdamı 2 milyon kişi azalarak 6.1 milyona düşmüştür. Sanayi sektöründe ise istihdam 4.2 milyona yükselmiştir. İnşaat sektöründe istihdam son yıllarda görülen toparlanma ile yeniden 1.3 milyon kişiye yükselerek on yıl önceki seviyesini yakalamıştır. Ancak en hızlı artış hizmet sektörlerinde yaşanmış, hizmetler sektörü istihdamı 10.6 milyon kişiye ulaşmıştır (Şekil 1).

Şekil 1



Bu gelişmeler göz önüne alındığında, Türkiye’de tarımdan sanayi ve hizmet sektörlerine doğru bazen hızlanan, bazen yavaşlayan bir göç olduğu görülmektedir. Tarım sektöründe istihdam mevsimsel koşullara bağlı olarak yaz mevsiminde artmakta, kış mevsiminde ise azalmaktadır. Ancak mevsimsel gelişmeler göz ardı edildiğinde, sanayi ve hizmet sektörlerinin hızlı büyüme gösterdiği dönemlerde tarım sektöründen çıkışlar ve göç hızlanmaktadır. İstisna olarak, seçim dönemlerinde açıklanan yüksek tarım fiyatları nedeni ile tarım sektöründen çıkışlarda bir yavaşlama görülmektedir. Diğer yandan, ekonomik kriz ve küçülme yaşanan dönemlerde, en yoğun etki tarım dışı sektörlerde görüldüğü için kısmi bir tersine göç durumu da söz konusudur. Özet olarak, 1997 ve 2007 arasında tarım sektörünün toplam istihdamdaki payının hızlı bir şekilde yüzde 30’ların altına indiğini, buna karşılık hizmet sektörlerindeki istihdamın toplam istihdamın yüzde 50’sine, sanayi sektörünün payının ise yüzde 20 oranına yaklaştığı, bu değişim ve dönüşümün de 2002 sonrasında daha da hızlandığı görülmektedir.

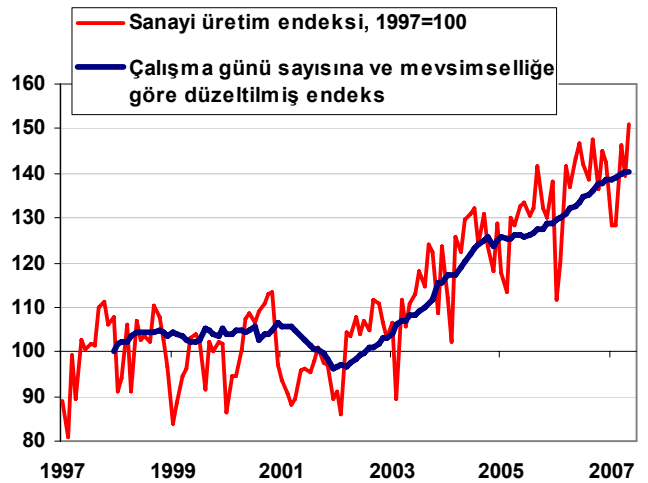
Bölüm 2

Türkiye Sanayii Sektöründe Son On Yıl : 1997-2006

Son on yılda Türk ekonomisinde yaşanan gelişmeler hem doğrudan hem de dolaylı olarak sanayi sektörünü de etkilemiştir. Ekonomik aktivitenin üçte birinin yapıldığı sanayi sektörünün ve toplam sanayii içinde yüzde 90’a yakın bir payı bulunan imalat sanayiinin genel ekonomik gelişmelerden etkilenmesi kaçınılmazdır.

Şekil 2

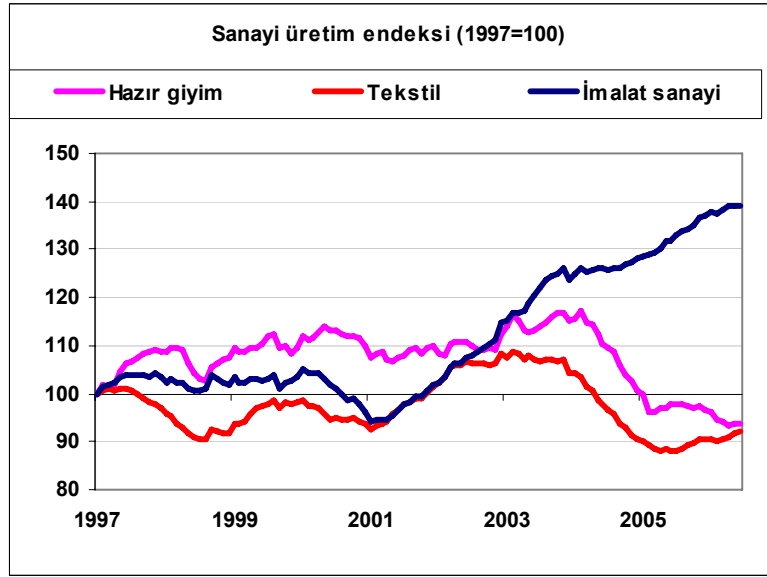
Son on yılı yine iki döneme ayırırsak, sanayii sektöründeki gelişmeler Türk ekonomisinde yaşanan gelişmeler ile neredeyse birebir benzerlik göstermektedir. Yandaki Şekil 2 ‘de görüldüğü üzere Türkiye İstatistik Kurumu’nun aylık olarak yayınladığı sanayi üretim endeksi ay içindeki çalışılan gün sayısına ve mevsimsel etkilere göre



düzeltilmişinde sanayii üretimi 1997 ve 2001 yılları arasında kabaca sabit kalmış, hatta 2001 krizi ile birlikte bir daralma sürecine girmiştir. Ancak 2002 yılından itibaren hızlı bir şekilde büyümeye başlamış, kümülatif olarak yüzde 40'ın üzerinde bir büyüme performansı göstermiştir. Zaten daha önce de gördüğümüz gibi, sanayi sektörü 2002 sonrası dönemde en hızlı büyüyen sektör olmuş, ve ekonomik büyümenin çekirdeğini oluşturmuştur.

Şekil 3

Aynı şekili alt sektörler için de çizdiğimizde sektörler arasında belirgin farklılıklar yaşandığını görüyoruz (Şekil 3) Sanayi sektörünün yüzde doksanına yakın imalat sanayiinde daha önceki dönemlerde en önde gelen sektör olan tekstil ve hazır giyim sektörlerinde 2002 sonrasında diğer sektörlerle göre bir trend değişikliği olduğunu dikkati çekmektedir. İşgücü yoğun olan bu sektörler, 1997'den 2002'ye

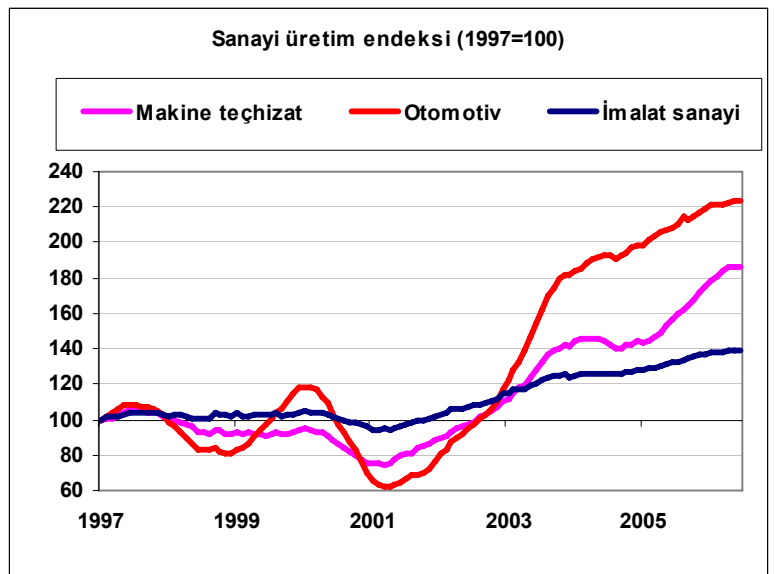


kadar normal seyrini sürdürmüş, toplam imalat sanayi paralelinde bir gelişme göstermiştir. Ancak 2002'den sonra özellikle verimlilik artışları gündeme gelen otomotiv, elektronik eşya, makine ve teçhizat üretimi gibi sektörlerle karşı tekstil ve hazır giyim sektörlerinde bir performans düşüklüğü görülmüştür. Bu sorun özellikle Çin mallarına olan kotaların kalkması ile derinleşmiş, küresel rekabet sonucu, toplam imalat sanayi

Şekil 4

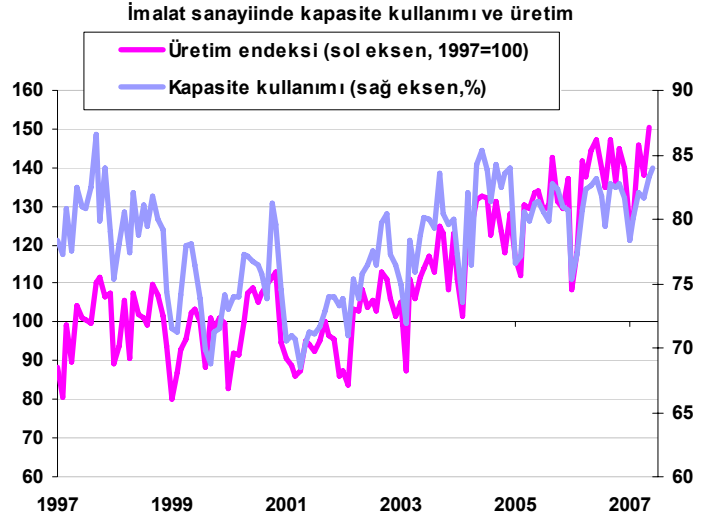
üretimi hızla artarken, tekstil ve hazır giyim sektörlerindeki toplam üretim 1997 yılının bile gerisine düşmüştür.

Tekstil ve hazır giyim sektörlerindeki bu daralmaya karşılık, özellikle otomotiv ve makine ve teçhizat gibi



yatırımların arttığı sektörlerde belirgin bir üretim artışı gerçekleşmiştir. İlk dönemde gerek yatırımların azlığı gerekse ekonomik istikrarsızlık nedeni ile hep dalgalı bir seyir izleyen otomotiv ve makine ve teçhizat üretimi 2002 sonrası dönemde istikrarlı bir şekilde artmış, imalat sanayii üretimini sırtlayan sektörler haline gelmiştir.

İmalat sanayii sektör temsilcilerinden alınan bilgilerle oluşturulan kapasite kullanım oranlarını da sanayi üretim endekslerine katarsak , 1997 ve 2001 yılları arasında düşen kapasite kullanım oranlarının 2002 yılından sonra hızla yükseldiği, bu artışın da üretim artışına yansıdığını görüyoruz (Şekil 4) .



Ancak kapasite kullanım oranları değerlendirilirken iki nokta göz önünde bulundurulmalıdır. Kapasite kullanımı hem iç talep hem de dış talepte görülen değişimler nedeni ile oynaklık göstermektedir. Talep unsurlarındaki bir artış kapasite kullanım oranlarını önce artırmaktadır. Ancak daha sonra, kapasite kullanım oranları en yüksek seviyelerine yaklaştığında sektör temsilcileri yeni yatırımlarla kapasite artırımını yoluna gitmekte, bu durum da kapasite kullanım oranlarında göreceli olarak bir azalmaya neden olmaktadır. Dolayısıyla, kapasite kullanım oranlarındaki her düşüş olumsuz bir gelişme olarak algılanmamalıdır.

Diğer yandan, özellikle 2002 sonrasında uygulanan özelleştirme politikaları ile birlikte kamunun sanayii sektöründeki payı azalmıştır. Özel sektör ise verimlilik artışlarını ön planda tuttuğu için, sanayi sektöründe istihdam fazla artmadan üretim artmaktadır. Verimlilik artışları, bir yandan yeni yatırımları cazip hale getirerek yerli ve yabancı yatırımcıların ilgisini çekerken, artan yatırımlar da diğer yandan hem mevcut kapasiteyi genişletmekte, hem de verimlilik artışının sürekliliğini sağlamaktadır.

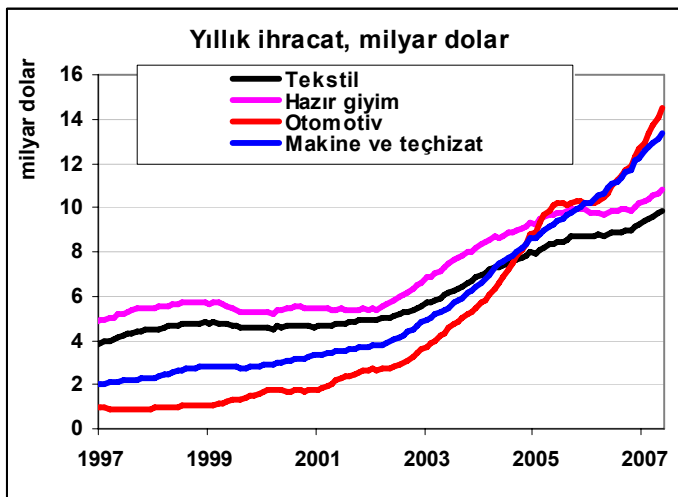
Bölüm 3

Türkiye Sanayi Sektörü İhracatında son on yıl : 1997-2006

Sanayi sektörünün 2002 sonrası dönemde istikrarlı bir şekilde büyümesinde hem ekonomide genel olarak görülen iyileşme ile birlikte artan iç talep, hem de ihracatta görülen istikrarlı artış etkili olmuştur. 2007 yılında 100 milyar dolara yaklaşan toplam ihracatta en yüksek pay imalat sanayii ürünlerindedir.

Sektörler itibarı ile ihracat gelişmelerine bakacak olursak, Türkiye genelinde tekstil ve hazır giyim gibi işgücü yoğun sektörlerin, otomotiv ve makine-teçhizat üretimi gibi verimlilik artışının yüksek olduğu sektörlerle göre daha zayıf bir performans gösterdiğini söyleyebiliriz. 1997 yılına başlarken tekstil ve hazır giyim sektörleri sırasıyla 3.8 ve 4.8 milyar dolarlık yıllık ihracat hacimlerine sahipti. Buna karşılık, otomotiv ve makine-teçhizat ihracatı sırasıyla 1.0 milyar dolar ve 2.0 milyar dolar seviyelerinde idi. 2001 yılı sonuna geldiğimizde tekstil sektörünün ihracatının 4.9 milyar dolara, hazır giyim ihracatının da 5.4 milyar dolara çıktığını görüyoruz. Artış oranları tekstil sektörü için yüzde 29, hazır giyim sektörü için ise yüzde 12 olmuş, aynı dönemde, otomotiv sektörünün ihracatı yüzde 172 oranında artarak 2.7 milyar dolara, makine-teçhizat ihracatı da yüzde 87 artarak 3.7 milyar dolara ulaşmıştır.

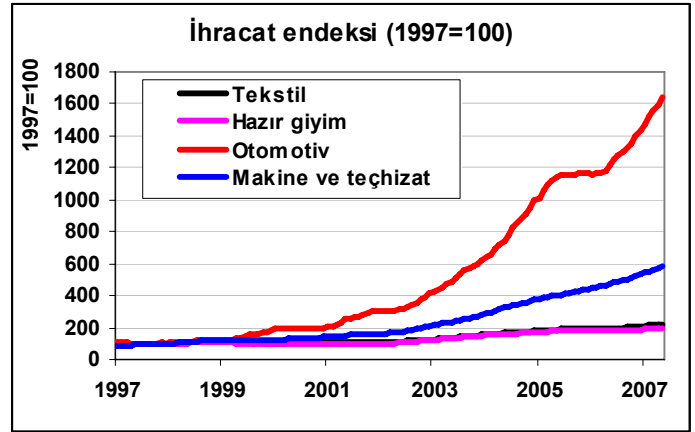
Şekil 5



2002 sonrasında yaşanan gelişmeler daha dikkat çekicidir. 2006 sonunda tekstil ihracatı yüzde 87 oranında artarak 9.3 milyar dolara, hazır giyim ihracatı ise benzer bir artış oranı ile 10.2 milyar dolara ulaşmıştır. Ancak otomotiv ve makine-teçhizat sektörlerinin ihracat performansı oldukça umut vericidir. 2001 yılından 2006 yılına kadar otomotiv sektörü ihracatı yaklaşık dört kat artarak 12.7 milyar dolara ulaşmış, otomotiv sektörünü ihracatın liderliğine taşımıştır.

Şekil 6

Diğer yandan makine-teçhizat ihracatı iki kattan fazla artmış (toplam artış: yüzde 228) ihracat hacmi de 12.4 milyar dolara yükselmiştir. 1997 yılında hem tekstil sektörünün hem de hazır giyim sektörünün yarısı kadar bile ihracat yapamayan bu iki sektör, 2007 yılına gelindiğinde en fazla ihracat yapan sektörler haline gelmişlerdir (Şekil 5).



Bu dört sektörün ihracat performansı 1997 yılı ortalaması 100 olarak alınarak incelendiğinde sonuçlar daha çarpıcıdır. Şekil 6'da görüldüğü üzere, tekstil ve hazır giyim ihracatı son on yılda kabaca iki kat artarken, otomotiv ihracatı on altı kat, makine ve teçhizat ihracatı ise yaklaşık altı kat artmıştır.

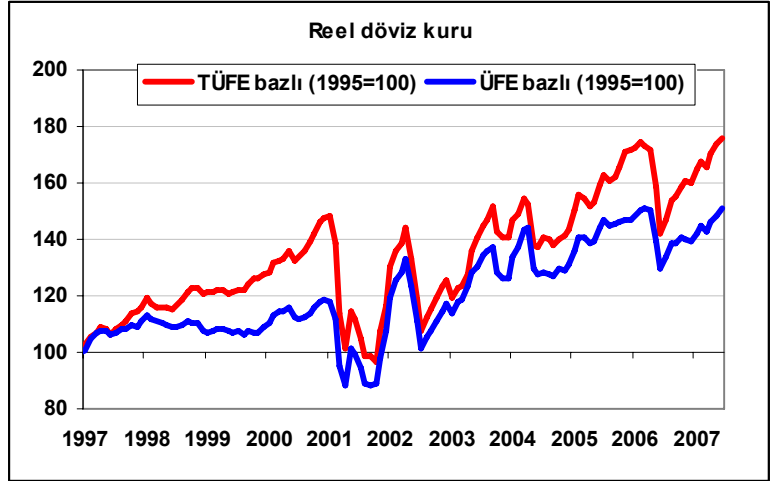
Şekil 7

Bir çok analist reel döviz kurunu analizlerde ön plana çıkarmakta da olsa Şekil 7’de gösterilen reel döviz kurunda gözlemlenen aşırı değerlenme verimlilik artışı hesaba katıldığında önemli ölçüde dengelenmektedir.

Önümüzdeki dönemde, işgücü yoğun sektörleri hariç tutarsak, verimlilik artışları sayesinde

hem sanayi üretimindeki artışın devam etmesi, bununla birlikte ihracattaki istikrarlı artışın da sürmesi beklenmelidir. Bu noktadan bakıldığında, günlük veya aylık kur hareketlerinin gerek ihracat üzerinde, gerekse sanayi sektörü üretimi üzerinde ancak kısmi bir etkisi vardır. Verimlilik artışları mahalli paradaki değerlenme nedeni ile oluşan olumsuzlukları büyük çapta telafi etmektedir.

Örnek vermek gerekirse, kabaca “enflasyon kadar devalüasyon” stratejisi ile izlenen kur politikalarının sonucu olarak, mahalli paranın aşırı değerlenmediği 1997-2001 döneminde hem ihracat hem de sanayi sektörü olumlu ve dikkat çekici bir performans göstermezken, verimlilik artışlarının yaşandığı, ama aynı zamanda mahalli paranın aşırı değerlendirildiği 2002 sonrası dönemde hem ihracat rakamları hem de sanayi üretimi muazzam bir performans göstermiştir. Sanayi sektöründe önümüzdeki dönem yapılacak olan yatırımlar verimlilik artışı konusu göz önünde bulundurularak yapılırsa, hem sanayi sektörü temsilcilerinin, hem de ihracatçıların kur dalgalanmaları konusunda endişe etmesine gerek yoktur.



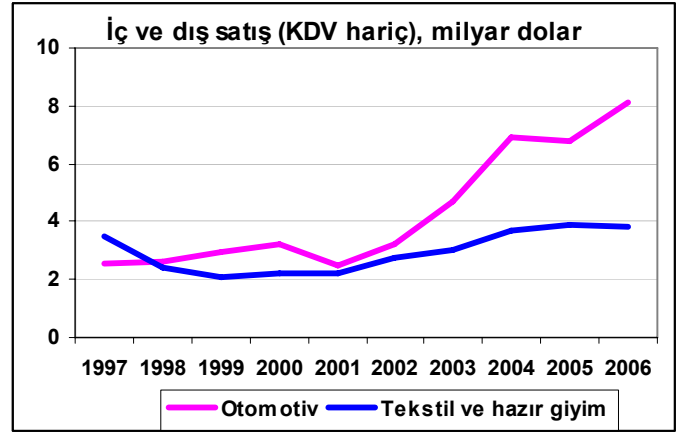
Bölüm 4

Bursa Sanayi Sektöründe Üretim ve İhracat 'ın Son On Yılı : 1997-2006

Son on yılda Bursa sanayiindeki gelişmeler kabaca Türkiye genelinde yaşananlarla benzerlik taşımaktadır. Türkiye genelinde tekstil-hazır giyim ve otomotiv-makine teçhizat sektörleri arasında kıyaslama yaparak aktarmaya çalıştığımız değişimler Bursa sanayii için de geçerli olmuştur. Otomotiv sektörü ve tekstil-hazır giyim sektörleri Bursa özelinde karşılaştırıldığında, otomotiv sektörünün yükselen performansı dikkat çekmektedir.

Şekil 8

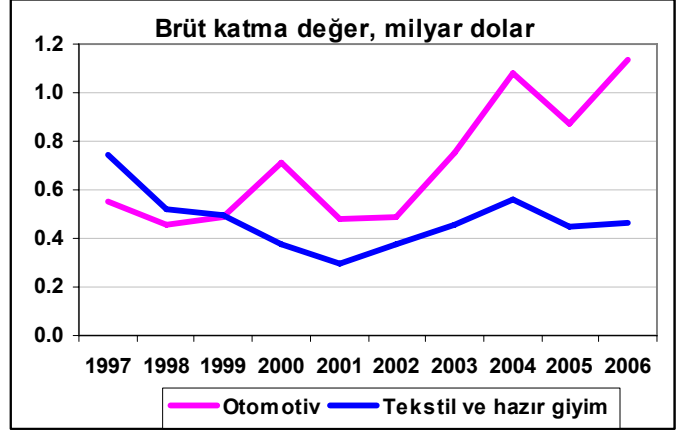
1997 yılında içeriye ve dışarıya yapılan satışların toplamı tekstil sektöründe 3.5 milyar dolar seviyesinde iken bu rakam otomotiv sektörü için 2.5 milyar dolar seviyesindedir. Her ne kadar otomotiv sektörünün toplam cirosu kısa sürede tekstil ve hazır giyim sektörlerinin toplam cirosunun üzerine çıkmış olsa da 2002 yılına kadar paralel bir performans göstermişlerdir. 2001 yılında



otomotiv sektörünün toplam cirosu 1997 yılına göre değişmeyerek 2.5 milyar dolar seviyesinde kalmış, tekstil ve hazır giyim sektörlerinin toplam cirosu ise 2.2 milyar dolar seviyesine inmiştir. Ancak 2002 yılından sonra otomotiv sektörü hızlı bir performans göstermiş, 2006 yılında toplam ciro 8 milyar doları aşmıştır. Buna karşın tekstil ve hazır giyimde toplam ciro 2005 yılında 3.9 milyar dolara çıkmış daha sonra ise değişmeyerek yatay bir seyir izlemiştir (Şekil 8). Tekstil ve hazır giyimde 2005 yılından sonra büyümenin durması, uluslararası piyasalarda Çin mallarına olan kotaların kalkması ile yakından ilişkilidir. Esasen, Çin kaynaklı rekabetin tekstil ve hazır giyim sektörünü etkileyeceği 1995 yılında alınan Dünya Ticaret Örgütü tarafından alınan kararlar doğrultusunda beklenen bir gelişme idi. Ancak Türk tekstil ve hazır giyim sektörünün bu süreçte gerekli hazırlıklarını tam olarak yaptığını söyleyemeyiz.

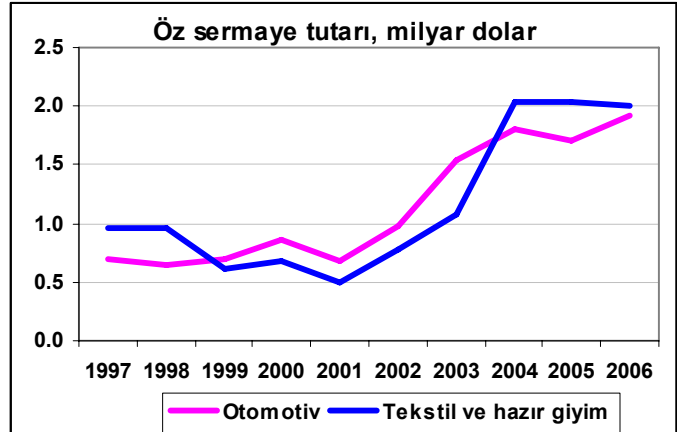
Şekil 9

Aynı sektörlerin ürettiği brüt katma değer rakamlarına yıllar itibarı ile bakacak olursak, 2001 öncesi dönemde yine yatay bir seyir söz konusu olmuştur. Ama 2002 sonrasında otomotiv sektöründe belirgin bir yukarı trend vardır. Benzeri bir trend, biraz daha zayıf da olsa 2002 ve 2004 yılları arasında tekstil ve hazır giyim sektörlerinde de görülmüştür. Ancak yine Çin kaynaklı rekabet karşısında zorlanan tekstil ve hazır giyim sektörlerinin yarattığı brüt katma değer 2005 yılından itibaren azalmaya başlamıştır (Şekil 9) .



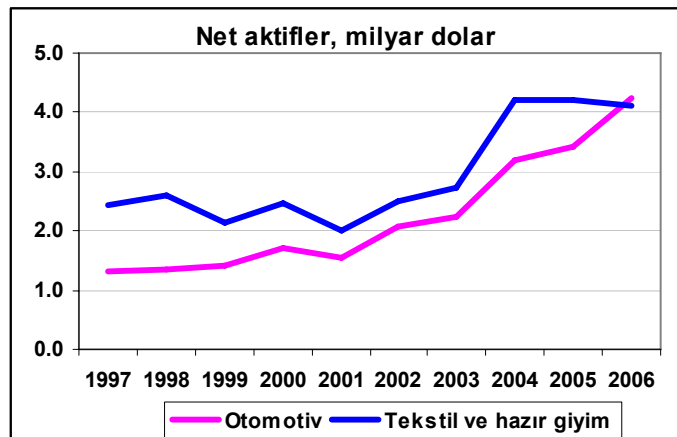
Şekil 10

Sektörlerin bu performansları yatırım kararlarını doğrudan etkilemiştir. Şirketlerin bilanço yapısı incelendiğinde, toplam ciro ve brüt katma değer rakamlarının yıllar itibarı ile gelişmesine paralel bir seyir görmekteyiz. Söz konusu sektörlerde öz sermaye tutarı 2001 yılına kadar dolar bazında sabit kalmış, ancak 2002 sonrası dönemde yeni yatırımlar paralelinde artmaya başlamıştır. 2005 sonrasında otomotiv sektöründe artış sürerken, tekstil ve hazır giyim sektörlerinde kısmi azalışlar görülmeye başlanmıştır (Şekil 10) .



Şekil 11

Benzeri bir durum, net aktifler göz önüne alındığında da görülmektedir. İlk beş yılda yataya

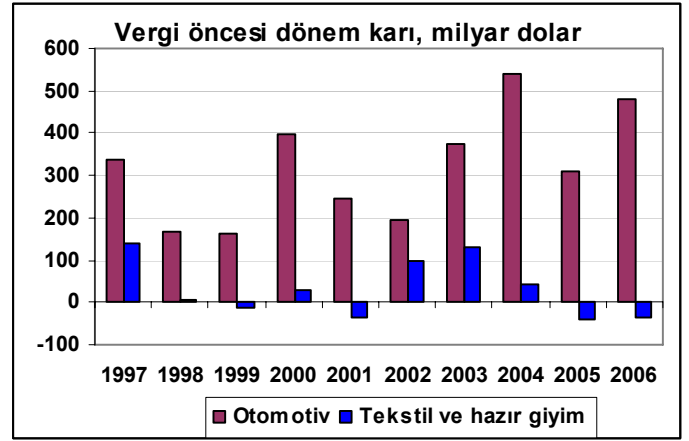


yakın bir seyir izleyen net aktifler 2002 sonrasında artmaya başlamış, ancak 2005 sonrasında tekstil ve hazır giyim sektörlerinde bu trend tersine dönmüştür (Şekil 11).

Bu gelişmeler şirketlerin elde ettiği kar rakamları ile yakından ilişkilidir. Daha karlı olan sektör, tahmin edilebileceği gibi otomotiv sektörü olmuştur.

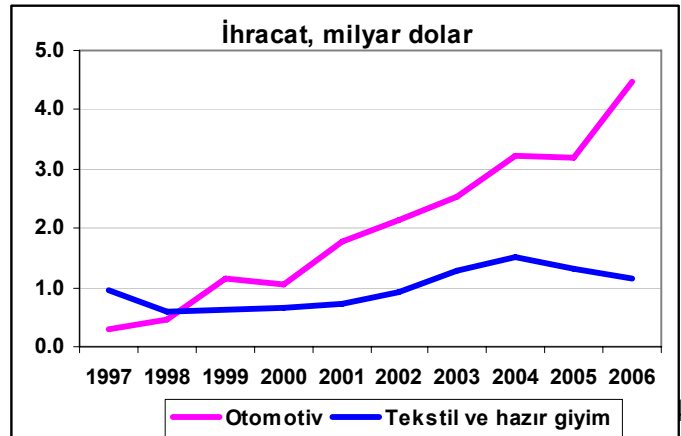
Grafik 4

Tekstil ve hazır giyim sektörlerinde 1999 ve 2001 gibi deprem ve ekonomik kriz yıllarında brüt zararlar söz konusu olmuştur. Karlılıkta 2002 ve 2004 yılları arasında göreceli olarak artış görülse de 2005 yılından itibaren bu sektörler yeniden zarar etmeye başlamışlardır. Otomotiv sektörü ise ekonomide yaşanan gelişmelere paralel olarak karlılığını artırmıştır (Grafik 4)



Şekil 12

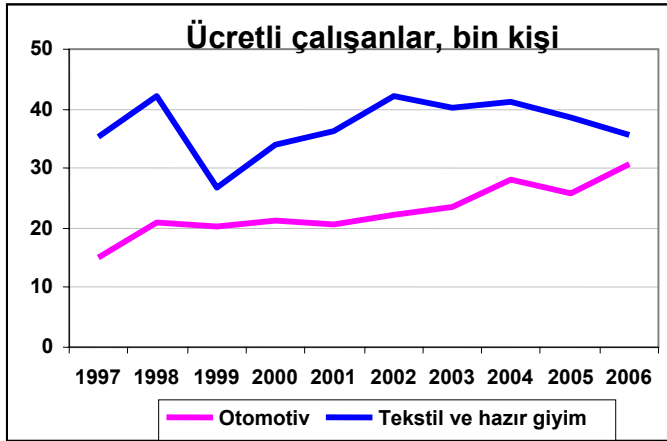
Bu sektörleri ihracat performansı açısından da değerlendirecek olursak, Bursa'da otomotiv sektöründe 1997 yılında 0.3 milyar dolar olan ihracat hacminin 2007 yılında 4.5 milyar dolara yükseldiğini görüyoruz. Buna karşılık tekstil ve hazır giyim



sektörlerinin ihracat hacmi yavaş bir artışın ardından 2005 yılından başlayarak azalmış, 2006 yılı sonunda kabaca 1997 yılındaki seviyesine geri dönmüştür (Şekil 12)

Son olarak, bu sektörlerdeki istihdam gelişmeleri de benzer bir tablo ortaya koymaktadır. Tekstil ve hazır giyim sektörlerinde ücretli olarak çalışan kişi sayısı önce kısmi bir artış sergilese de 2005 yılından itibaren gözle görülür bir şekilde azalmaya başlamıştır. Otomotiv sektöründe ise istihdam istikrarlı bir şekilde artmıştır. Önümüzdeki dönemde de hem karlılık hem de verimlilik açısından daha iyi performans gösteren otomotiv sektöründe yeni yatırımların ve aynı zamanda istihdamın artması beklenmelidir. Tekstil ve hazır giyim sektörlerinde ise üretim Çin gibi işgücünün daha ucuz olduğu bölgelere kayacağı için, hem Türkiye genelinde hem de Bursa da istihdam olanakları azalmaya devam edecektir (Şekil 13).

Şekil 13



Genel Değerlendirme

Bu son bölümde yukarıda kısaca ortaya konan Türkiye Ekonomisi, Türk Sanayi Sektörü Üretim ve İhracatı, ve Bursa Sanayi Sektörü Üretim ve İhracatı 1997-2006 verilerine dayanarak özet bir durum tespiti yapılacaktır.

Türkiye ekonomisi 2001 yılında Kemal Derviş tarafından oluşturulan bir program ile ve IMF-Dünya Bankası tarafından verilen 40 milyar doları aşkın mali destek ile, 2001 krizinin ağır yaralarını sarmış ve güçlü bir maliye politikası ile bütçe ve borç sorunlarını küçültmeyi ve enflasyon ve faizi düşürmeyi başarmıştır.

2002 sonrasında kurulan yeni hükümet de istikrarı devam ettirmeyi seçmiş, ekonomi programına sadık kalmış, AB müzakerelerine başlamış ve Yunanistan ile olan ilişkilerde ve Kıbrıs politikamızda önemli ölçüde esnek davranmıştır.

Bu ortamda , sermaye hareketlerine 1989 yılından beri açık olan ülkemizde iç ve dış beklentiler düzelme sürecine girmiş ve ülkemiz önemli boyutta sermaye girişine uğramıştır. Bilindiği gibi sermaye hareketlerine açık olan bir ekonomide hem döviz kurunu, hem de faizi bir arada kontrol etmek mümkün değildir. Türkiye kamu bütçe ve borç sorunları nedeni ile ve bir kriz daha yaşamamak arzusu ile enflasyonu sıkı para politikası kanalı ile kontrole baş vurmuş, faizi temel politika değişkeni olarak kullanmış ve bu nedenle de, para politikasında özgür kalabilmek için, döviz kurlarını dalgalanmaya bırakmıştır. İyileşen beklentilerle ve özelleştirme başarıları ile ülkeye giren dış sermaye, kurları aşağı bastırırken, dövizin Merkez Bankasına satılması sonucu ortaya çıkan parasal genişleme de, enflasyon, para ve faiz politikasını sıkıntıya sokmuştur. Ancak diğer taraftan iç ve dış beklentilerin iyileşmesi, ve banka sektöründe iyileşmeler, ülkemizde 2004 yılından itibaren bir yatırım, üretim ve arz patlamasına yol açmış , diğer taraftan da örneğin tüketici kredileri, otomotiv kredileri ve özellikle konut kredilerinde yaşanan genişleme iç talebi yüksek tutarak, büyümeyi artırarak ekonominin büyüme ortalamasını yükseltmiş, ama bu gelişme dış dengede önemli boyutta cari denge açığı oluşmasına yol açmıştır.

Burada bir yanlışlığı da ortadan kaldırmak gerekir. Ülkemizde kullanılan sloganlaşmış “yüksek kur düşük faiz politikası” kavramı bir hayaldir, ülkemizin böyle bir politikası yoktur. Ülke riskliliği nedeni ile faizin yüksek kaldığı unutulmaktadır. Üstelik cari denge açığı sadece kura değil, ülkemizdeki iç ithal talebine ve dış alemdeki bizim mallarımıza olan talebe de bağlıdır. Türkiye'nin dış ticaretinde son dönemde ortalama 50 milyar dolar kadar dış ticaret açığı vardır (hizmet hariç mal ticareti). Bunun kabaca yarısı petrol, doğal gaz, kömür ve madeni yağlar şeklindeki enerji ithalatından kaynaklanmaktadır. Bu 25 milyar dolarlık enerji ithalatı kaynaklı açığın kabaca yarısı da enerji fiyatı artışlarından kaynaklanmaktadır. Açıktır ki enerji kaynaklı ithalat uzun vadeli, yapısal bir sorundur. Üstelik büyüme ve kentleşme ile de artan bir yapısal sorundur. Bu ortamda hidro enerji kaynaklarımızdan daha fazla faydalanmak gerekmektedir. Ayrıca elektrik üretiminde örneğin Fransa gibi nükleer enerji santrallerini devreye sokmamız orta vadede kaçınılmazdır.

Kurun aşırı değerlenmesinin etkisi bir ölçüde yukarıda bahsettiğimiz gibi verimlilik artışları ile ortadan kaldırılabilir. Sanayi sektörümüz genelde büyük ölçüde verimlilik sağlayabildiğinden bazı firmalar reel kur etkisini verimlilik ile

aşabilmektedir. Tabii ki her alt sektörde veya her firmada bu tür gelişme mümkün olamamaktadır.

Öyle gözükmemektedir ki dünya genelindeki likidite bolluğu önemli ölçüde daralmadığı sürece, ve ülkemize sermaye girişi yavaşlamadığı sürece , paramız bir ölçüde değerli olacaktır.

Bu bağlamda bir de hızlanan özelleştirme politikası çerçevesinde , hızlanan doğrudan yabancı sermaye yatırımları girişinin 2005 yılında 5 milyar dolara, 2006 yılında 20 milyar dolara zıplaması ve 2007 yılında 30 milyar doları aşma potansiyeli tartışılmak zorundadır. Bir modelleme yapılırsa, bugün cari denge açığı doğrudan yabancı sermaye yatırımı ile finanse edilmekte, sıcak para, banka borçlanması ve reel sektör borçlanması ile giren ödünç fonlar ise Merkez Bankasına satılarak orada döviz rezervi olarak tutulmaktadır. Bu nedenle cari denge için bir finansman sorunu yaşanmamaktadır. Bu doğrudan yabancı sermaye girişi kaynaklı finansman durumunun en az iki yıl kadar daha devam etmesi beklenebilir. Ancak bu süreç içinde Türkiye , ihracatının ve ithalatının yapısını önemli ölçüde değiştirmek ve enerji ve girdi bağımlılığını kontrol altına almak zorundadır. Kur politikasında da kısa ve orta vadede değişme beklenmemelidir.

Yukarıda genelde Türk sanayi sektörü ve özelde de Bursa Sanayi Sektörü ile ilgili analizlerde tekstil ve hazır giyim sektörü ve otomotiv sektörünün gelişmeleri diğer sektörlerle göre daha ilginç ve gerçekçilik gerektiren bir tablo çizmektedir.

Sanayileşmenin lokomotifini olan tekstil ve hazır giyim sektörü 2005 yılında gündeme gelecek olduğu bilinen DTÖ kurallarına oldukça hazırlıksız yakalanmış, ve AB ve ABD gibi, geçici 3 yıllık ve “sanctions” denen önlemlere bel bağlamıştır. Ancak sanayi sektöründe geçerli olan son kısıtlamalar, hele Doha görüşmelerinde uluslararası kavga çıkmaz ve kararlı bir adım atılırsa, 2005 yılından sonra üç yıl içinde, yani 2008 yılında kalkacaktır. Çünkü bu önlemler Çin’in DTÖ üyeliğine girmesi için yapılan pazarlık sürecinde sadece üç yıl için kabul edilmiştir. Yani tekstil ve hazır giyim sektörünün duraklamasının arkasında yeni rekabetten kaynaklanan yapısal bir sorun, ve yapısal bir değişim gereği vardır. Bu nedenle tekstil sektöründe katma değeri arttıramayan , markalaşamayan , mali durumu ve sermayesi kuvvetli olmayan , ekonomik ebatta üretimi bulunmayan işletmeler ucuz ithalat karşısında sağlıklı bir şekilde ayakta kalamayacaklardır. İtalya da bunu aynen bizim gibi yaşamaktadır, hem de tekstil ve hazır giyime ek olarak ayakkabı ve mobilya sektöründe de!

Tekstil ve hazır giyim istihdam gücü kuvvetli olan ama teknolojisi bilinen, teknolojik açıdan giriş kolaylığı olan bir sanayi alanıdır. Hem makine ithalatı , hem

kimyevi madde gibi ithal girdiler, hem de sentetik iplik gibi hammaddeler ithalat gereği nedeni ile “ithalat bağımlısı” olan ülkemizde, ithal enerji kullanımı da dahil edildiği takdirde durum zorlaşmaktadır. Üç alt sektörden tekstil, hazır giyim ve ev tekstilinin ihracatı ile ithalatının toplamı, bu şartlarda birbirine oldukça paralel olmaktadır. Bu durumda pek net döviz kazanamayan sektör, kurlar nedeni ile de rekabet ve kar konusunda çok zorluk yaşamaktadır. Böyle bir ortamda ise Çin, Vietnam, Hindistan gibi Doğu ve Güney Asya ülkelerinin ve hatta Latin Amerika ülkelerinin rekabeti karşısında, ülkemizdeki göreceli olarak yüksek enerji fiyatları ve istihdam maliyetleri ve ücretler ile ayakta kalmak çok zordur. Tekstil, hazır giyim ve ev tekstili sektörleri üzücüdür ki bu sorunu yaşamaktadır.

Ancak otomotiv sektöründe tamamen farklı bir tablo yaşanmaktadır. Ülkemizdeki otomotiv üretimi yıllardır gelişemeyen bir iç pazar karşısında küçük kalmıştı. Ancak otomotiv firmaları Türkiye Gümrük Birliğine girdikten ve de AB ile görüşmelere başladıktan sonra ortaya çıkan değişim ile patlama yapmışlardır.

Bu süreçte ortaya çıkan gerçek, üretimin yabancı ortaklar tarafından yapılması, ama genelde dış satışın yabancı ortağa ve iç satışın Türk ortağa verilmesi şeklinde yeni bir ortaklık yaklaşımının ortaya çıkmasıdır. Bu gelişme ile birlikte otomotiv şirketleri Türkiye’yi bazı modeller için üretim ve ihracat merkezi olarak kullanmaya başlamışlardır. Ekonomik büyümede sağlanan gelişmeler de iç pazara satışın özellikle ticari araçlarda bir patlama yapmasını getirmiştir.

Bu arada yapısal değişiklikler de devam etmektedir. Parça üretim ve ihracatında ortaya çıkan gelişmeler ve sektörde ortaya çıkan grup muafiyeti olgusu çerçevesinde eşdeğer parça kavramının da gündeme gelmesi, parça üretimini farklı bir boyuta taşımıştır. Böylece otomotiv ve parça ithalatı ile otomotiv ve parça ihracatı değerleri birbirini yaklaşmıştır ve gelecekte net döviz kazanan ve büyüyecek bir otomotiv sektörümüz olacaktır.

Türk sanayi devriminin lokomotifini Bursa’lı sanayicilerin bu gerçekleri göz önünde tutması ve gerek yapısal değişimlerin gerçekleştirilmesi gerektiğine inanıyoruz. Bursa bunu başarabilir, çünkü ülkemizin sanayi üretimi deneyimi ve ihracat deneyimi en üst düzeyde olan, en dışa açık ve dinamik bir bölgesidir.