

## BURSA SANAYİSİNE GENEL BİR BAKIŞ

**Prof. Dr. Mustafa SEVÜKTEKİN**

*-ULUDAĞ ÜNİVERSİTESİ İ.İ.B.F.*

**Araş. Gör. Mehmet NARGELEÇEKENLER**

*-ULUDAĞ ÜNİVERSİTESİ İ.İ.B.F.*

Bursa Ticaret ve Sanayi Odası tarafından bu yıl 11. si yapılan Bursa'daki 250 büyük firma araştırma çalışması Bursa'daki sanayinin geçmişini, bugününü ve geleceğini belirlemede önemli bir kaynak niteliğindedir. İlk araştırma 1997 yılında Bursa'daki ilk 500 firmayı kapsamakta ve ilk 500 firmanın Cirosu, özsermayesi, karı, ihracatı ve çalışan sayısı gibi değişkenlerin derlenmesi ile başlamıştır. Daha sonra 1998 yılında yine ilk 500 firma için çalışma yapılmış ancak 1999 yılı ve sonrasında çalışmanın alanı ilk 250 büyük firma olarak yeniden düzenlenmiştir.

Artık geleneksel bir yapı haline dönüşmüş bu araştırma Bursa sanayisine ilişkin oldukça önemli bilgiler barındırmaktadır. Örneğin 2007 yılı verileri önceki yıllar ile karşılaştırılarak Bursa iş dünyasının gelişen piyasa koşullarına ne kadar ayak uydurduğunu ortaya koymak mümkündür.

**TABLO 1**

Sektörler	2006		2007	
	Firma Sayısı	Yüzde	Firma Sayısı	Yüzde
Ağaç Orman Ürünleri Mobilya	5	2	5	2
Basın Yayın matbaacılık ve ambalaj	-	0.0	1	0.4
Çimento Toprak Ürünleri ve Madencilik	5	2	4	1.6
Deri Kürk ve Ayakkabı	1	0.4	1	0.4
Enerji - Elektrik – Elektronik	7	2.8	5	2
Gıda Tarım ve Hayvancılık	36	14.4	38	15.2
İnşaat	10	4	14	5.6
Kimya	4	1.6	5	2
Makine – Metal	26	10.4	29	11.6
Muhtelif	16	6.4	16	6.4
Nakliye ve Ulaştırma	3	1.2	4	1.6
Otomotiv Ana ve Yan Sanayi	59	23.6	61	24.4
Plastik Kauçuk ve Sünger	5	2	5	2
Tekstil ve Konfeksiyon	72	28.8	60	24
Turizm	1	0.4	2	0.8
<b>TOPLAM</b>	<b>250</b>	<b>100</b>	<b>250</b>	<b>100</b>

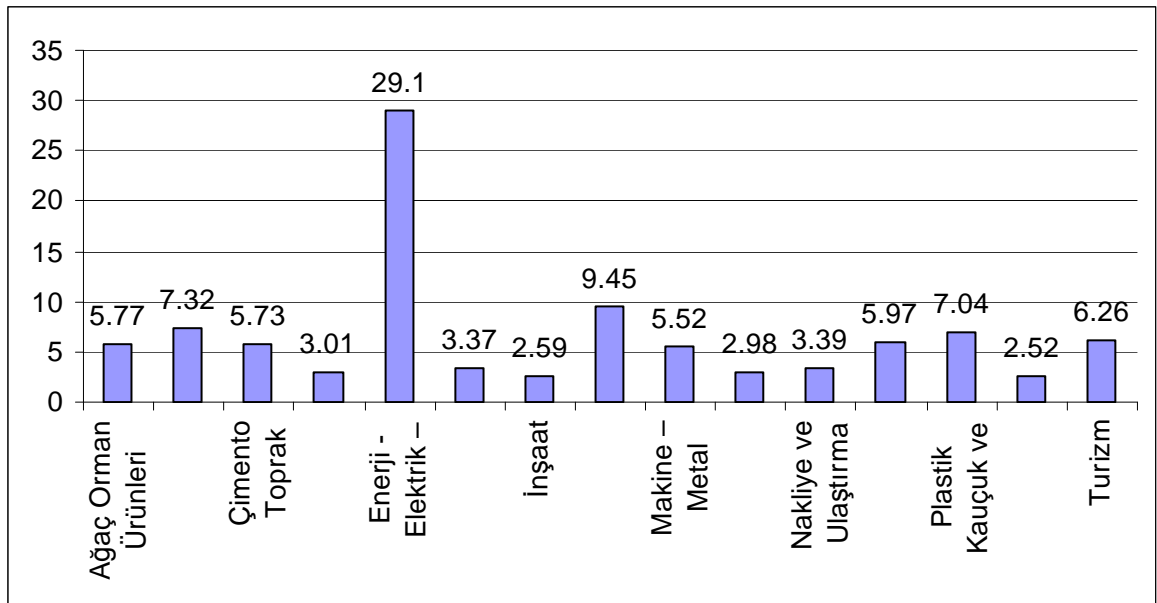
Bu tablo basitçe 2006 yılından 2007 yılına geçildiğinde Bursa Sanayisinde nasıl bir değişim olduğunu ortaya koymaktadır. 2006 ve 2007 yılında Bursa'yı sırtlayan ilk üç sektörün Otomotiv Ana ve Yan Sanayi, Tekstil ve Konfeksiyon ve Gıda Tarım ve Hayvancılık

Sektörleri olduğu görülmektedir. Bu üç sektörün ağırlığı 2006 yılında %66.8 iken 2007 yılında % 63.6 olduğu görülmektedir. 2006 yılında Tekstil ve Konfeksiyon sektörünün ağırlığı %28.8 iken 2007 yılında %24'e düşmektedir. Bir yıllık zaman sürecinde Tekstil ve Konfeksiyon sektöründe yaklaşık %5 düşme görülmektedir.

**TABLO 2**

Sektörler	Ciro/Çalışan Sayısı	Yüzde
Ağaç Orman Ürünleri Mobilya	362839.19	5.77
Basın Yayın matbaacılık ve ambalaj	460384.80	7.32
Çimento Toprak Ürünleri ve Madencilik	360386.06	5.73
Deri Kürk ve Ayakkabı	189074.56	3.01
Enerji - Elektrik – Elektronik	1829881.79	29.10
Gıda Tarım ve Hayvancılık	211686.17	3.37
İnşaat	162859.37	2.59
Kimya	594028.64	9.45
Makine – Metal	347104.10	5.52
Muhtelif	187121.56	2.98
Nakliye ve Ulaştırma	213448.57	3.39
Otomotiv Ana ve Yan Sanayi	375330.26	5.97
Plastik Kauçuk ve Sünger	442995.94	7.04
Tekstil ve Konfeksiyon	158585.21	2.52
Turizm	393563.17	6.26
<b>TOPLAM</b>	<b>6289289.39</b>	<b>100.00</b>

Çalışan başına üretilen ciro açısından Tablo 2'yi değerlendirdiğimizde işgücü verimliliğinin açık bir farkla Enerji - Elektrik – Elektronik sektöründe olduğu görülmektedir. Bu sonuçları çubuk grafiği ile görmek sonuçların daha kolay anlaşılmasını sağlamaktadır.



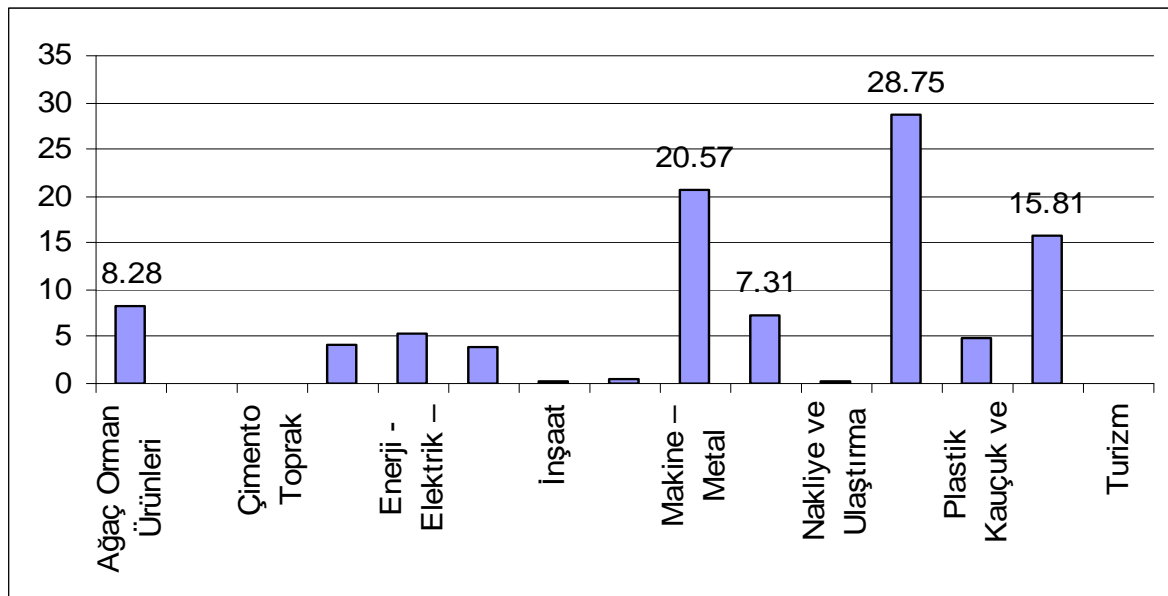
**ŞEKİL 1**

Bu durum enerjinin ön plana çıktığı son dönem için beklenen bir sonuçtur. Tablo 2’deki en düşük verimliliğin ise Tekstil ve Konfeksiyon sektöründe olduğu ortaya çıkan bir diğer önemli sonuçtur.

**TABLO 3**

Sektörler	İhracat/Ciro	Yüzde
Ağaç Orman Ürünleri Mobilya	0.1513	8.28
Basın Yayın matbaacılık ve ambalaj	0.0014	0.08
Çimento Toprak Ürünleri ve Madencilik	0.0004	0.02
Deri Kürk ve Ayakkabı	0.0739	4.04
Enerji - Elektrik – Elektronik	0.0960	5.25
Gıda Tarım ve Hayvancılık	0.0732	4.01
İnşaat	0.0059	0.32
Kimya	0.0067	0.37
Makine – Metal	0.3758	20.57
Muhtelif	0.1336	7.31
Nakliye ve Ulaştırma	0.0043	0.24
Otomotiv Ana ve Yan Sanayi	0.5254	28.75
Plastik Kauçuk ve Sünger	0.0905	4.95
Tekstil ve Konfeksiyon	0.2889	15.81
Turizm	0.0000	0.00
<b>TOPLAM</b>	<b>1.8273</b>	<b>100.00</b>

Sektörlerin dışa açıklıkları hakkında ihracat/ciro oranları bir fikir verebilir. Bu oranları bulabilmek için ortalama dolar kuru 1.23 TL olarak alınıp, hesaplamalar ona göre yapılmıştır. İhracat/ciro oranına göre dışa açıklıkta sektörlerin sıralaması şöyledir:



**ŞEKİL 2**

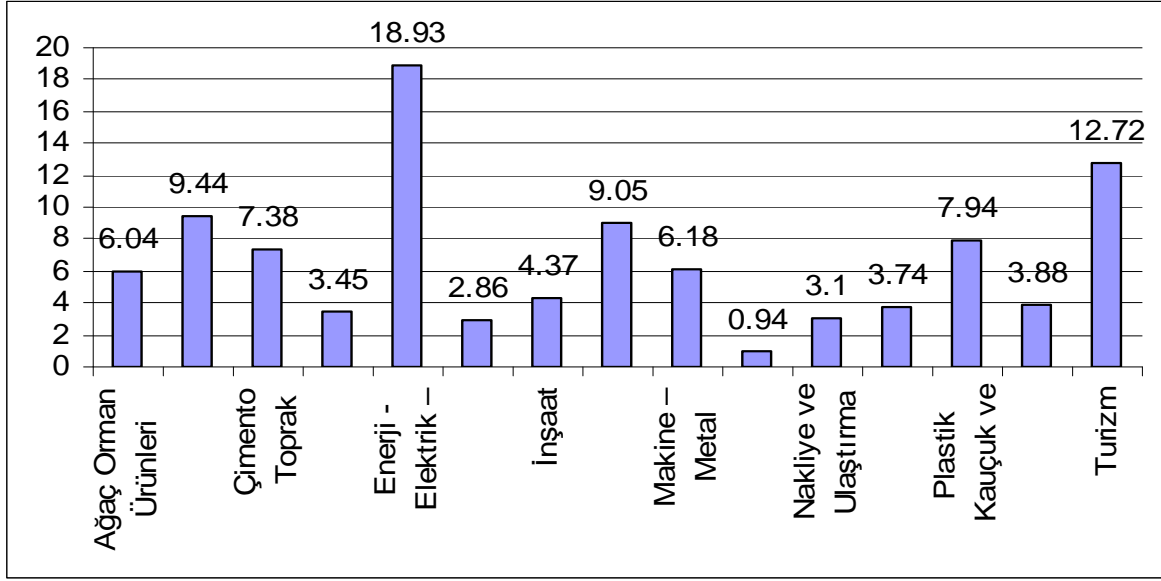
Dışa açıklık oranı en yüksek sektör Otomotiv Ana ve Yan Sanayi sektörü iken ikinci sektör Makine – Metal sektörüdür. Tekstil ve Konfeksiyon sektörü ise üçüncü sırada yer almaktadır. Bir zamanların tekstil şehri olan BURSA’da tekstilin üçüncü sıraya düşmesi hem düşündürücü hem de üzüntü verici bir sonuçtur.

Öz sermaye ile çalışanların sayısının oranı sektörlerdeki sermaye (ya da emek) yoğunlukları hakkında fikir verebilir.

**TABLO 4**

<b>Sektörler</b>	<b>Özsermaye/Çalışan sayısı</b>	<b>Yüzde</b>
Ağaç Orman Ürünleri Mobilya	142442.31	6.04
Basın Yayın matbaacılık ve ambalaj	222666.28	9.44
Çimento Toprak Ürünleri ve Madencilik	173990.50	7.38
Deri Kürk ve Ayakkabı	81361.15	3.45
Enerji - Elektrik – Elektronik	446575.14	18.93
Gıda Tarım ve Hayvancılık	67380.40	2.86
İnşaat	103077.99	4.37
Kimya	213601.36	9.05
Makine – Metal	145738.01	6.18
Muhtelif	22093.36	0.94
Nakliye ve Ulaştırma	73014.36	3.10
Otomotiv Ana ve Yan Sanayi	88307.30	3.74
Plastik Kauçuk ve Sünger	187282.03	7.94
Tekstil ve Konfeksiyon	91440.62	3.88
Turizm	300043.60	12.72
<b>TOPLAM</b>	<b>2359014.4</b>	<b>100.00</b>

Bursa'daki sektörler içinde çalıştırdığı kişi başına en çok sermaye gerektiren sektör enerji elektrik- elektrondur. Bu sektörde çalışan kişi başına yüzde 18.93 sermaye gerekmektedir. Turizm sektöründe çalışan kişi başına yüzde 12.72 sermayeye ihtiyaç vardır. Buna karşılık, örneğin tekstil ve konfeksiyon sektöründe bu oran sadece yüzde 3.88’dir. Yani tekstil ve konfeksiyon gibi bir sektörde sermaye yoğunluğu sözkonusu değildir.



**ŞEKİL 3**

Dolayısıyla tekstil ve konfeksiyon gibi yüzde değeri küçük olan sektörlerin emek yoğun sektörler olduğu, enerji elektrik- elektronik gibi yüzde değeri büyük olan sektörlerin ise sermaye yoğun sektörler olduğu söylenebilir.

2007 yılında faaliyet gösteren en büyük 250 firmanın kar rakamları incelendiğinde verimliliği en yüksek olduğu için başta Enerji - Elektrik – Elektronik sektöründe zarar eden firma olmadığı görülmektedir.

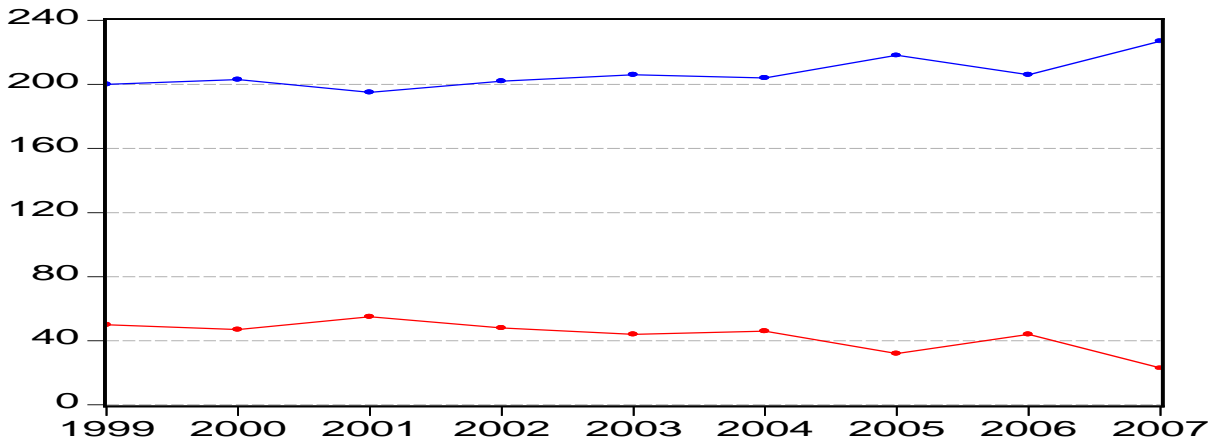
**TABLO 5**

Sektörler	Toplam Firma Sayısı	Kar Eden Firma Sayısı	Zarar Eden Firma Sayısı
Ağaç Orman Ürünleri Mobilya	5	5	0
Basın Yayın matbaacılık ve ambalaj	1	1	0
Çimento Toprak Ürünleri ve Madencilik	4	3	1
Deri Kürk ve Ayakkabı	1	1	0
Enerji - Elektrik – Elektronik	5	5	0
Gıda Tarım ve Hayvancılık	38	35	3
İNŞAAT	14	14	0
Kimya	5	5	0
Makine – Metal	29	29	0
Muhtelif	16	15	1
Nakliye ve Ulaştırma	4	3	1
Otomotiv Ana ve Yan Sanayi	61	55	6
Plastik Kauçuk ve Sünger	5	4	1
Tekstil ve Konfeksiyon	60	50	10
Turizm	2	2	0
<b>TOPLAM</b>	<b>250</b>	<b>227</b>	<b>23</b>

Ancak Tekstil ve Konfeksiyon sektöründe en büyük 60 firma içerisinde 10'unun zarar ettiği görülmektedir. 1999-2007 yılları genel olarak incelendiğinde aşağıdaki grafiğe ulaşılmaktadır.

**TABLO 6**

Yıllar	Kar Eden Firma Sayısı	Zarar Eden Firma Sayısı
1999	200	50
2000	203	47
2001	195	55
2002	202	48
2003	206	44
2004	204	46
2005	218	32
2006	206	44
2007	227	23



**ŞEKİL 4**

Grafik incelendiği üzere özellikle 2003 yılından sonra en büyük 250 firmanın kar sayısı artarken zarar edenlerin sayısı azalmaktadır. Nitekim 2007 yılında 227 firma kar ederken, 23 firma zarar etmiştir.

Bu bilgiler genel olarak değerlendirildiğinde Bursa sanayisinin gelişme yolunda olduğu ancak sanayi yapısının değiştiğini söylemek mümkündür. Özellikle 90'lı yıllarda bir tekstil ağırlıklı olan Bursa sanayisinin bir değişime uğradığı görülmektedir. Ancak tüm bu değişimlere rağmen Tekstil ve Konfeksiyon sektöründe faaliyetlerin sürdüğü 2007 yılında ilk 250 firma içerisinde 60'ının Tekstil ve Konfeksiyon sektörüne ait olmasından anlaşılmaktadır.