

Bursa'nın 250 Büyük Firması araştırması;

-Bursa'nın ciroları itibariyle büyük firmalarını belirlemek amacıyla düzenlenen bu çalışma ondördüncü kez gerçekleştirilmiştir.

-Bu çalışma Bursa il genelinde yapılmış, ilçelerdeki firmalar da ankete dahil edilmiştir.

-Ankete katılarak cevap veren firmalar arasında, ilk 250'ye girenlerle ilgili veriler değerlendirmeye alınmıştır.

-Bu 250 firmadan, 218'i Bursa Ticaret ve Sanayi Odası'na, 32'si Bursa'nın ilçelerindeki ticaret ve sanayi odalarına kayıtlıdır.

-250 firma arasına giren ilçe odalara kayıtlı firmalara bakıldığında bunların, 13'ü Gemlik, 9'u İnegöl, 5'i Orhangazi, 3'ü Karacabey, 1'i Mustafakemalpaşa, 1'i Yenişehir Ticaret ve Sanayi Odasına kayıtlıdır.

- Sıralamaya giren firmalardan 21'i isminin açıklanmasını istememiştir.

- 250 firmayı tesbit amacıyla gerçekleştirilen anket çalışmasında firmalara, 2010 yılındaki net iç ve dış satış (ciro) tutarları, üretimden satışlar tutarı, ihracatları, ödenen maaşlar ve ücret toplamları, ödedikleri faizler, kiralara ile 2010 yılının vergi öncesi dönem karları, diğer gelirleri, var ise 2010 yılı zararları, 2010 yılı net varlıklar (aktif) toplamları, öz sermayeleri toplamları, 2010 yılında maaş ve ücretle çalıştırdıkları ortalama kişi sayısı sorulmuştur.

- 250 Büyük Firma sıralaması, 2010 yılı içinde yaptıkları net iç ve dış satış (ciro) tutarları esas alınarak oluşturulmuştur. Bu firmaların brüt katma değerleri, öz sermaye tutarları, net aktifleri, vergi öncesi dönem karları, ihracatları, personel sayıları ve üretimden satışları kendi aralarında ayrıca sıralamaya tabi tutulmuştur.

-Yapılan çalışmada, 250 firmanın;

- İç ve dış satış (ciro) tutarları toplamının 40 milyar 594 milyon 91 bin 290 Türk Lirası,
- Brüt Katma Değerleri toplamının 5 milyar 672 milyon 630 bin 470 Türk Lirası,
- Öz Sermaye Toplamlarının 12 milyar 498 milyon 850 bin 173 Türk Lirası,
- Net Aktifleri toplamının 30 milyar 493 milyon 88 bin 607 Türk Lirası,
- Vergi Öncesi Dönem Karları toplamının 2 milyar 113 milyon 588 bin 205 Türk Lirası,
- İhracatları toplamının 9 milyar 697 milyon 683 bin 542 dolar,

- Ücretle Çalışanlar toplamında 103 bin 665 kişi,
- Üretimden Satışlar toplamının 29 milyar 923 milyon 140 bin 724 Türk Lirası olduğu görülmektedir.

-Sıralamada yer alan firmalardan 52'si tekstil ve konfeksiyon, 65'i otomotiv ana ve yan sanayii, 26'sı makine ve metal, 39'u gıda tarım ve hayvancılık, 12'si inşaat, 10'u plastik kauçuk ve sünger, 6'sı ağaç-orman ürünleri ve mobilya, 3'ü kimya, 9'u enerji elektrik ve elektronik, 2'si deri kürk ve ayakkabı, 3'ü çimento-toprak ve madencilik ürünleri, 5'i nakliye ulaştırma, 2'si de turizm alanında faaliyet göstermektedir. Kalan 16 firma muhtelif iş kollarında faaliyette bulunmaktadır.

-250 firma arasında yer alan ve;

Tekstil ve konfeksiyon alanında faaliyet gösteren 52 firmanın, iç ve dış satış (ciro) tutarları toplamının 5 milyar 314 milyon 376 bin 653 Türk Lirası, Brüt Katma Değerleri toplamının 884 milyon 429 bin 472 Türk Lirası, Öz Sermaye toplamının 2 milyar 802 milyon 987 bin 362 Türk Lirası, Net Aktifleri toplamının 6 milyar 395 milyon 25 bin 665 Türk Lirası, Vergi Öncesi Dönem Karları toplamının 321 milyon 838 bin 806 Türk Lirası, İhracatları toplamının 1 milyar 5 milyon 192 bin 389 dolar, Ücretle Çalışanlar toplamının 25 bin 594 kişi ve Üretimden Satışlar toplamının 3 milyar 420 milyon 526 bin 68 Türk Lirası,

Otomotiv ana ve yan sanayii iş kolunda faaliyet gösteren 65 firmanın, iç ve dış satış (ciro) tutarları toplamının 19 milyar 861 milyon 482 bin 33 Türk Lirası, Brüt Katma Değerleri toplamının 2 milyar 594 milyon 166 bin 967 Türk Lirası, Öz Sermaye toplamının 3 milyar 739 milyon 93 bin 662 Türk Lirası, Net Aktifleri toplamının 10 milyar 155 milyon 449 bin 895 Türk Lirası, Vergi Öncesi Dönem Karları toplamının 977 milyon 891 bin 460 Türk Lirası, İhracatları toplamının 7 milyar 395 milyon 916 bin 364 dolar, Ücretle Çalışanlar toplamının 38 bin 42 kişi ve Üretimden Satışlar toplamının 16 milyar 881 milyon 300 bin 933 Türk Lirası,

Makine ve metal sanayii alanında faaliyet gösteren 26 firmanın, iç ve dış satış (ciro) tutarları toplamının 4 milyar 33 milyon 580 bin 107 Türk Lirası, Brüt Katma Değerleri toplamının 514 milyon 823 bin 753 Türk Lirası, Öz Sermaye toplamının 1 milyar 721 milyon 640 bin 245 Türk Lirası, Net Aktifleri toplamının 3 milyar 382 milyon 785 bin 674 Türk Lirası, Vergi Öncesi Dönem Karları toplamının 162 milyon 251 bin 236 Türk Lirası, İhracatları toplamının 864 milyon 333 bin 332 dolar, Ücretle Çalışanlar toplamının 9 bin 578 kişi ve Üretimden Satışlar toplamının 3 milyar 525 milyon 676 bin 48 Türk Lirası,

Gıda tarım ve hayvancılık alanında faaliyet gösteren 39 firmanın iç ve dış satış (ciro) tutarları toplamının 4 milyar 798 milyon 985 bin 371 Türk Lirası, Brüt Katma Değerleri toplamının 630 milyon 230 bin 342 Türk Lirası, Öz Sermaye toplamlarının 1 milyar 489 milyon 919 bin 849 Türk Lirası, Net Aktifleri toplamının 3 milyar 288 milyon 236 bin 583 Türk Lirası, Vergi Öncesi Dönem Karları toplamının 181 milyon 222 bin 887 Türk Lirası, İhracatları toplamının 211 milyon 51 bin 610 dolar, Ücretle Çalışanlar toplamının 15 bin 357 kişi ve Üretimden Satışlar toplamının 2 milyar 757 milyon 477 bin 346 Türk Lirası,

olduğu görülmektedir.

-Bu arada, 250 firmanın ödediği ücretler toplamı 2 milyar 973 milyon 319 bin 259 Türk Lirası, faizler toplamı 430 milyon 646 bin 664 Türk Lirası, kiralardan toplamı 155 milyon 76 bin 342 Türk Lirası ve vergi öncesi karları toplamı da 2 milyar 113 milyon 10 bin 671 Türk Lirası olarak görülmektedir.

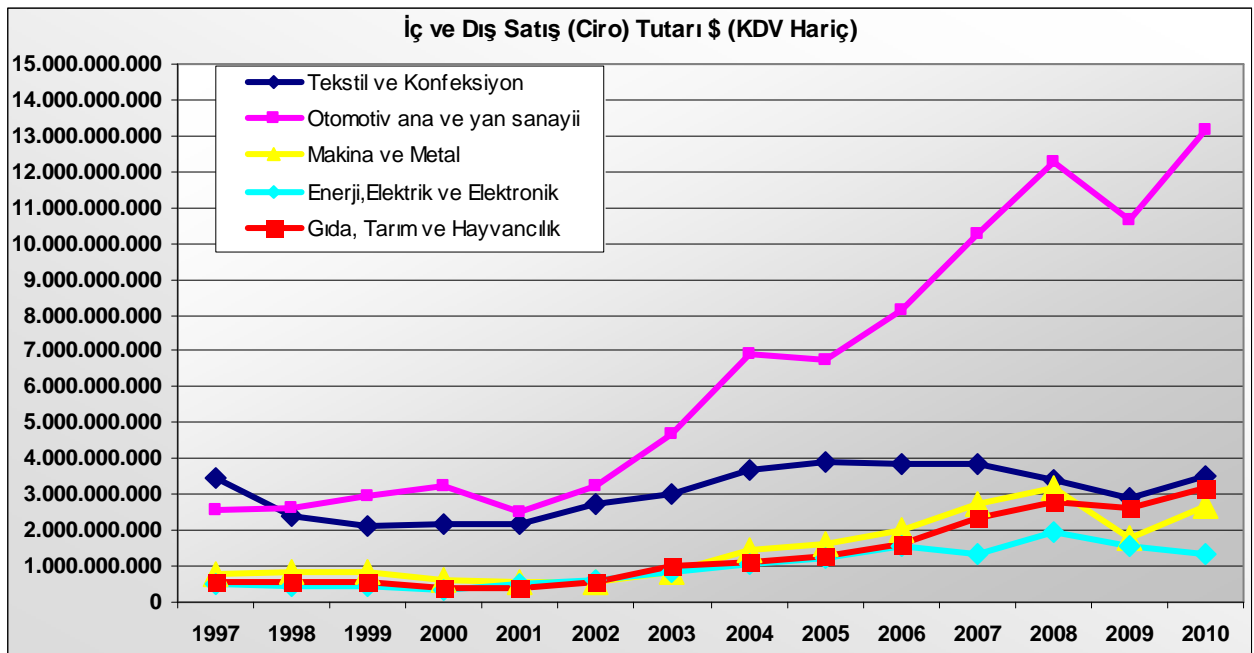
-250 firmanın vergi öncesi dönem karları incelendiğinde ise 2010 yılını 222 firmanın toplam 2 milyar 318 milyon 397 bin 144 Türk Lirası karla kapattığı görülmüyor.

2010 yılı için 12 aylık ortalama dolar kuru 1,50760 TL olarak hesaplanmıştır.

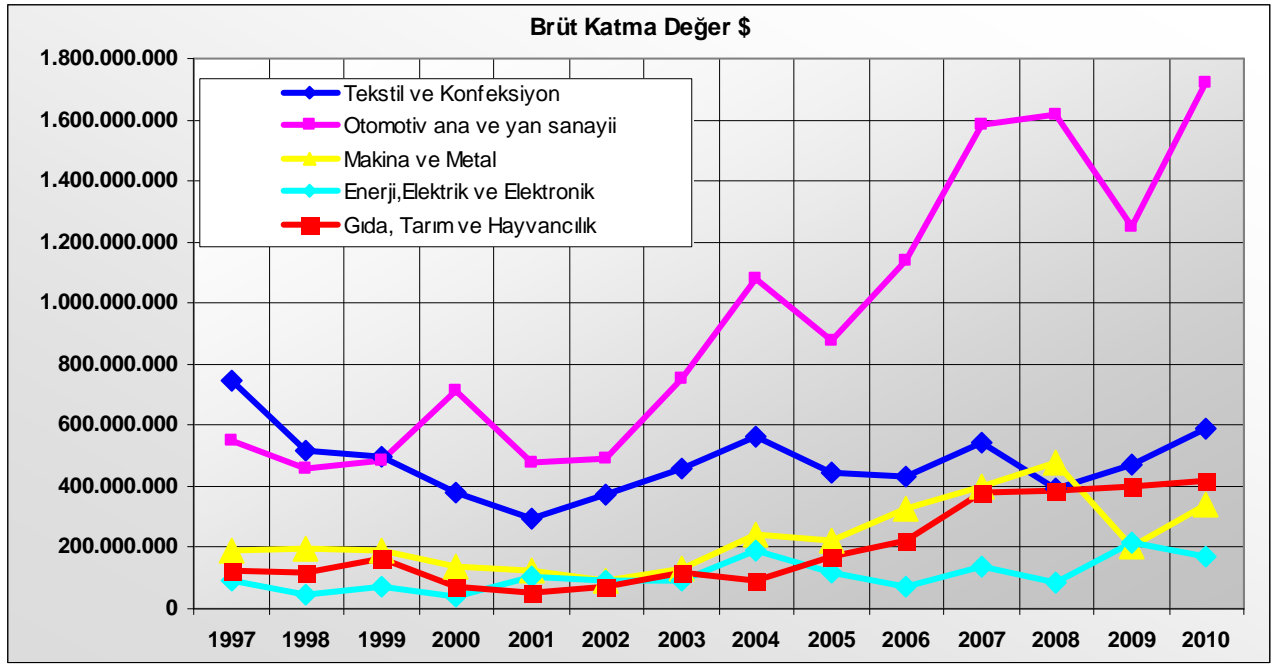
Bursa'nın 250 büyük firması arasına giren şirketlerin sektörel dağılımında 64 otomotiv ana ve yan sanayi firması yüzde 26'lık payla ilk sırada yer alırken, cirolarına göre ise yine otomotiv ana ve yan sanayi firmaları bu kez yüzde 49'luk payla ilk sırada yer alıyorlar.

Geçtiğimiz yıl Bursa'nın 250 büyük firması arasına giren şirketlerin sektörel dağılımında 65 otomotiv ana ve yan sanayi firması yüzde 26 'lık payla ilk sırada yer alırken, cirolarına göre ise yine otomotiv ana ve yan sanayi firmaları bu kez yüzde 49'luk payla ilk sırada yer alıyorlardı.

Tekstil ve konfeksiyon, Otomotiv ana ve yan sanayii, Makine ve metal, Enerji-elektrik ve elektronik ile Gıda tarım ve hayvancılık olmak üzere seçilmiş 5 sektörün 1997-2010 yılları arasındaki **14 yıllık dönemde ciroları toplamı** dolar bazlı olarak incelendiğinde, 2001 yılına kadar azalan **tekstil ve konfeksiyon** firmalarının cirolarının 2002-2005 yılları arasında arttığı, ancak 2005 yılından itibaren yatay bir seyre (durgunluğa) geçtiğini, 2008-2009 yıllarında toplamda % 27'lik azalmanın ardından, 2010 yılında % 22 arttığını, **otomotiv ana ve yan sanayiinde** yer alan firmaların cirolarının 2000'e kadar artmasına rağmen 2001'de 5 yıl öncesinin düzeyine gerilediği, 2002-2004 yılları arasında hızla arttığı, 2005 yılında bir miktar gerilemesine rağmen 2006-2008 yılları arasında, tekstilin aksine arttığını, 2009 yılında yüzde 13 oranındaki azalmanın ardından 2010 yılında ise % 23 oranında arttığını görüyoruz. Makine ve metal ile gıda, tarım ve hayvancılık sektörlerindeki ciroların 2009 yılındaki gerileminin ardından 2010 yılında arttığını gözlemlemekteyiz. 2010 yılında ciroları azalan tek sektör olarak, enerji, elektrik ve elektronik dikkat çekiyor.



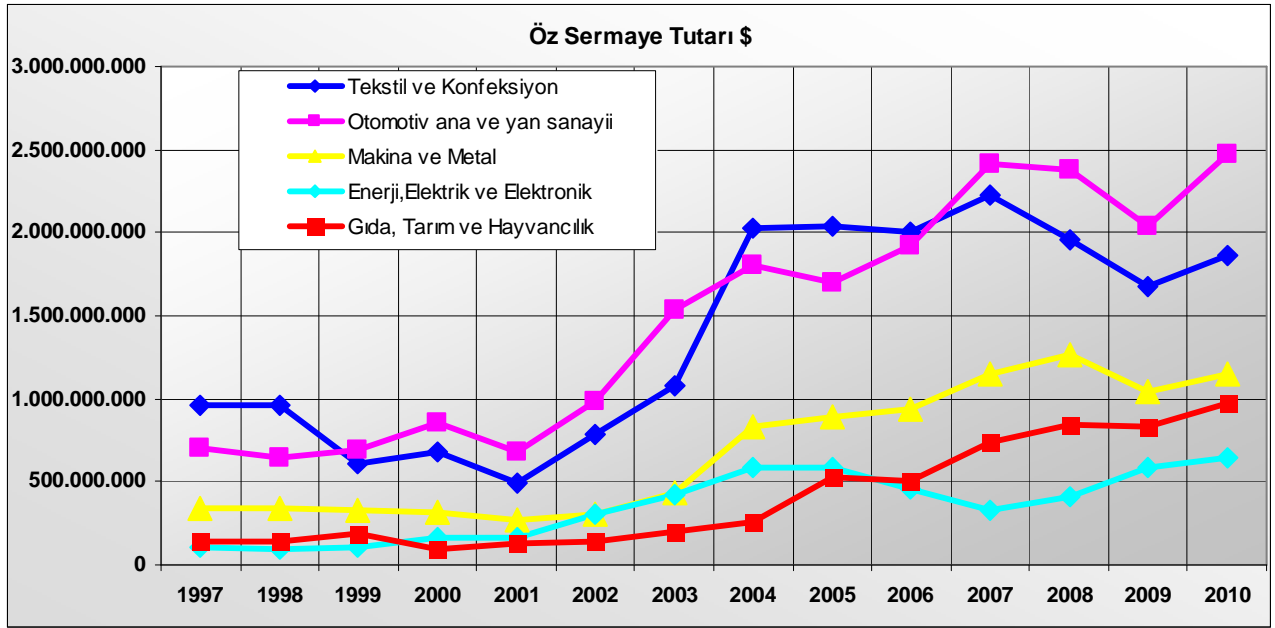
Tekstil ve konfeksiyon, Otomotiv ana ve yan sanayii, Makine ve metal, Enerji, elektrik ve elektronik ile Gıda, tarım ve hayvancılık olmak üzere seçilmiş 5 sektörün 1997-2010 yılları arasındaki **14 yıllık dönemde yarattıkları brüt katma değer** dolar bazlı olarak incelendiğinde, **tekstil sektörünün** yarattığı katma değer 1998-2001 yılları arasında hızla azaldığı, 2002-2004 yılları arasında arttığı, 2005-2006 yıllarındaki gerilemenin ardından, 2007 yılında yeniden artmasına rağmen 2008 yılında azaldığı, 2009 ve 2010 yıllarında ise sırasıyla % 20 ve % 25 oranlarında arttığı, **otomotiv ana ve yan sanayiindeki** brüt katma değer ise 2001 ve 2005 yıllarındaki gerilemeler dışında artmaya devam ettiği görülmekle beraber, 2009 yılındaki % 23'lük azalışın ardından 2010 yılında % 38 oranında arttığı, makine ve metal sektörünün de otomotive benzer şekilde güçlü bir şekilde arttığı, enerji, elektrik ve elektronik sektörünün ise brüt katma değerinin 2010 yılında azaldığı görülmektedir.



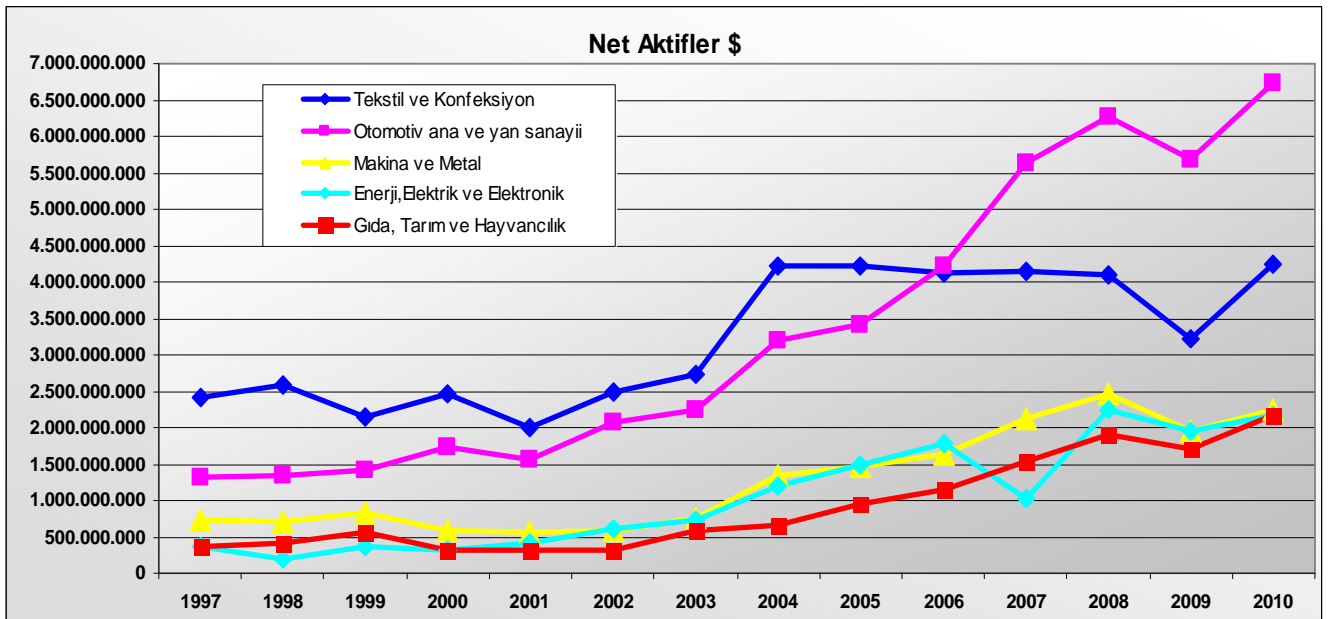
Tekstil ve konfeksiyon, Otomotiv ana ve yan sanayii, Makine ve metal, Enerji-elektrik ve elektronik ile Gıda tarım ve hayvancılık olmak üzere seçilmiş 5 sektörün 1997-2010 yılları arasındaki **14 yıllık dönemdeki öz sermaye tutarları** dolar bazlı olarak incelendiğinde, **tekstil** sektöründe öz sermaye tutarı 2001’de neredeyse yarı yarıya azalmış, 2002 ile 2005 yılları arasında artış olmasına rağmen 2006 yılında azalmış, 2007 yılındaki toparlanmanın ardından 2008 ve 2009 yıllarında toplamda % 26 azalırken, 2010 yılında % 11 oranında artmıştır.

**Otomotiv ana ve yan sanayiinde** ise özsermaye tutarları 2001 yılındaki gerilemenin ardından 2002’de son 6 yılın en üst düzeyine çıkararak 2003-2004 yıllarında da artışını devam ettirmiş, 2005 yılındaki gerilemenin ardından 2006-2007 yıllarında da artışını sürdürmüş, ancak 2008 ve 2009 yıllarında toplamda % 15 oranında azalırken, 2010 yılında % 21 oranında artmıştır, tekstil sektörüne benzer şekilde.

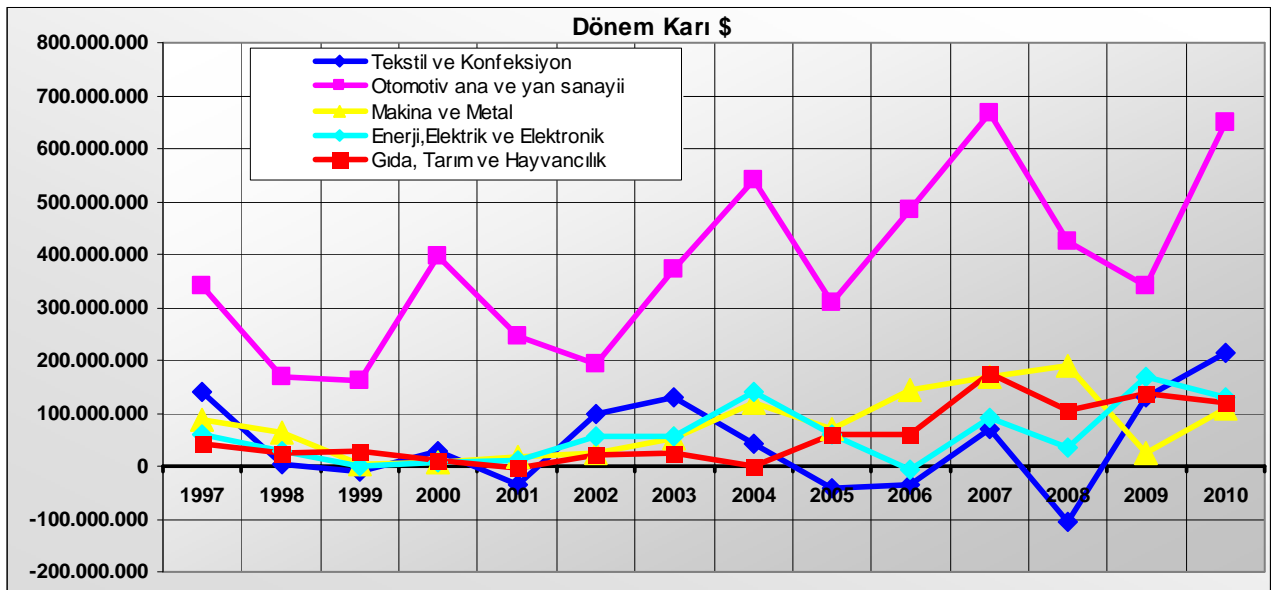
Makine metal sektöründeki özsermaye tutarlarındaki artış 2002 yılından 2008 yılına kadar hızla devam ederken 2009 yılında % 18 oranında azalmış, 2010 yılında ise % 10 oranında artmış, gıda tarım ve hayvancılık sektörlerindeki 2001-2005 arasında devam eden özsermaye artışı 2006 yılında devam etmeyerek azalmış, 2007 ve 2008 yıllarında ise yönünü tekrar artışa çevirmişken, 2010 yılında ise % 17 oranında artmıştır. Enerji, elektrik ve elektronik sektörünün ise son üç yıldır artışını sürdürdüğünü gözlemliyoruz.



Tekstil ve konfeksiyon, Otomotiv ana ve yan sanayii, Makine ve metal, Enerji-elektrik ve elektronik ile Gıda tarım ve hayvancılık olmak üzere seçilmiş 5 sektörün 1997-2010 yılları arasındaki **14 yıllık dönemdeki net aktifler toplamları** dolar bazlı olarak incelendiğinde, **tekstil ve konfeksiyon sektörünün** net aktifler toplamları 2004 yılındaki % 50'nin üzerindeki artışın ardından, 2005-2009 yılları arasında azalırken, 2010 yılında ise % 32 oranında arttığını görüyoruz. 2002 yılından 2008 yılına kadar artan **otomotiv ana ve yan sanayii** net aktifleri 2009 yılında, diğer 4 sektör gibi azalmış, 2010 yılında ise % 18 oranında artmıştır. Makina metal, gıda tarım ve hayvancılık ile enerji, elektrik ve elektronik sektörlerinde de net aktiflerde 2010 yılında artış olduğunu grafikten görebiliyoruz.



Yine Tekstil ve konfeksiyon, Otomotiv ana ve yan sanayii, Makina ve metal, Enerji-elektrik ve elektronik ile Gıda tarım ve hayvancılık olmak üzere seçilmiş 5 sektörün 1997-2010 yılları arasındaki **14 yıllık dönemdeki vergi öncesi dönem karları** dolar bazlı olarak incelendiğinde ise **otomotiv ana ve yan sanayiinde** vergi öncesi dönem karının 2008 ve 2009 yıllarındaki azalışın ardından 2010 yılında arttığı, ancak halen 2007 yılındaki seviyeyi yakalayamadığı, 2004 yılından beri azalan, 2005-2006 yıllarında eksi değere düşen **tekstil ve konfeksiyon sektörü** dönem karlarının 2007 yılında artı değere yükseldiği, buna karşın 2008 yılında son 12 yılın en kötü performansını göstererek tekrar eksi değere düştüğü, ancak 2009 ve 2010 yıllarında artmaya devam ettiği, makine ve metal sektörünün dönem karlarının 2009 yılındaki azalışın ardından 2010 yılında arttığı, enerji, elektrik ve elektronik ile gıda, tarım ve hayvancılık sektörleri ise, diğer üç sektörden farklı olarak 2010 yılında dönem karlarının gerilediği görülmektedir.



Tekstil ve konfeksiyon, Otomotiv ana ve yan sanayii, Makine ve metal, Enerji-elektrik ve elektronik ile Gıda tarım ve hayvancılık olmak üzere seçilmiş 5 sektörün 1997-2010 yılları arasındaki **14 yıllık dönemdeki ihracatları** toplamaları incelendiğinde, **otomotiv ana ve yan sanayii** ihracatının 2000'deki düşüşün ardından, 4 yıl arka arkaya artış gösterdiği, 2005 yılındaki azalışın ardından ise 2006-2008 yılları arasında hızla arttığı, ancak 2009 yılında yüzde 16 oranında azalırken, 2010 yılında ise yüzde 16 oranında artmıştır. **Tekstil ve konfeksiyon sektörüne** baktığımızda ise, 1999-2004 yılları arasındaki artışın ardından yatay bir seyre geçtiği, 2008 ve 2009 yıllarındaki toplamda % 19'luk azalışın ardından 2010 yılında ise % 16 oranında arttığı görülmektedir. Makine ve metal sektörünün 2003 yılından 2008 yılına kadar her yıl artan ihracat rakamlarının 2009 yılında neredeyse yarı yarıya düşmesi dikkat çekmiş, 2010 yılında ise % 36 oranında artmıştır. Gıda, tarım ve hayvancılık ile enerji, elektrik ve elektronik sektörlerinin ise, 2010 yılında ihracat rakamlarının azaldığını gözlemliyoruz.

