

Bursa'nın 250 Büyük Firması araştırması;

-Bursa'nın ciroları itibariyle büyük firmalarını belirlemek amacıyla düzenlenen bu çalışma on altıncı kez gerçekleştirilmiştir.

-Bu çalışma Bursa il genelinde yapılmış, ilçelerdeki firmalar da ankete dahil edilmiştir.

-Ankete katılarak cevap veren firmalar arasında, ilk 250'ye girenlerle ilgili veriler değerlendirmeye alınmıştır.

-Bu 250 firmadan, 222'si Bursa Ticaret ve Sanayi Odası'na, 28'i Bursa'nın ilçelerindeki ticaret ve sanayi odalarına kayıtlıdır.

-250 firma arasına giren ilçe odalara kayıtlı firmalara bakıldığında bunların, 10'u Gemlik, 6'sı İnegöl, 5'i Orhangazi, 3'ü Karacabey, 3'ü Mustafakemalpaşa, 1'i Yenişehir Ticaret ve Sanayi Odasına kayıtlıdır.

- Sıralamaya giren firmalardan 22'si isminin açıklanmasını istememiştir.

- 250 firmayı tespit amacıyla gerçekleştirilen anket çalışmasında firmalara, 2012 yılındaki net iç ve dış satış (ciro) tutarları, üretimden satışlar tutarı, ihracatları, ödenen maaşlar ve ücret toplamları, ödedikleri faizler, kiralar ile 2012 yılının vergi öncesi dönem karları, diğer gelirleri, var ise 2012 yılı zararları, 2012 yılı net varlıklar (aktif) toplamları, öz sermayeleri toplamları, 2012 yılında maaş ve ücretle çalıştırdıkları ortalama kişi sayısı sorulmuştur.

- 250 Büyük Firma sıralaması, 2012 yılı içinde yaptıkları net iç ve dış satış (ciro) tutarları esas alınarak oluşturulmuştur. Bu firmaların brüt katma değerleri, öz sermaye tutarları, net aktifleri, vergi öncesi dönem karları, ihracatları, personel sayıları ve üretimden satışları kendi aralarında ayrıca sıralamaya tabi tutulmuştur.

-Yapılan çalışmada, 250 firmanın;

- İç ve dış satış (ciro) tutarları toplamının 54 milyar 214 milyon 163 bin 116 Türk Lirası,
- Brüt Katma Değerleri toplamının 7 milyar 395 milyon 417 bin 322 Türk Lirası,
- Öz Sermaye Toplamlarının 15 milyar 260 milyon 772 bin 268 Türk Lirası,
- Net Aktifleri toplamının 38 milyar 851 milyon 435 bin 16 Türk Lirası,
- Vergi Öncesi Dönem Karları toplamının 2 milyar 741 milyon 925 bin 597 Türk Lirası,
- İhracatları toplamının 10 milyar 265 milyon 481 bin 115 dolar,

- Ücretle Çalışanlar toplamının da 122 bin 203 kişi,
- Üretimden Satışlar toplamının 37 milyar 760 milyon 890 bin 467 Türk Lirası olduğu görülmektedir.

-Sıralamada yer alan firmalardan 66'sı otomotiv ana ve yan sanayii, 54'ü tekstil ve konfeksiyon, 37'si gıda tarım ve hayvancılık, 31'i makine ve metal, 13'ü inşaat, 9'u enerji elektrik ve elektronik, 8'i plastik kauçuk ve sünger, 6'sı nakliye ulaştırma, 3'ü ağaç-orman ürünleri ve mobilya, 3'ü çimento-toprak ve madencilik ürünleri, 2'si kimya, 2'si deri kürk ve ayakkabı, 1'i de turizm alanında faaliyet göstermektedir. Kalan 15 firma muhtelif iş kollarında faaliyette bulunmaktadır.

-250 firma arasında yer alan ve ;

Tekstil ve konfeksiyon alanında faaliyet gösteren 54 firmanın, iç ve dış satış (ciro) tutarları toplamının 6 milyar 817 milyon 145 bin 539 Türk Lirası, Brüt Katma Değerleri toplamının 1 milyar 140 milyon 688 bin 369 Türk Lirası, Öz Sermaye toplamlarının 3 milyar 245 milyon 420 bin 629 Türk Lirası, Net Aktifleri toplamının 6 milyar 987 milyon 932 bin 41 Türk Lirası, Vergi Öncesi Dönem Karları toplamının 437 milyon 413 bin 325 Türk Lirası, İhracatları toplamının 1 milyar 126 milyon 667 bin 55 dolar, Ücretle Çalışanlar toplamının 27 bin 267 kişi ve Üretimden Satışlar toplamının 4 milyar 173 milyon 845 bin 157 Türk Lirası,

Otomotiv ana ve yan sanayii iş kolunda faaliyet gösteren 66 firmanın, iç ve dış satış (ciro) tutarları toplamının 24 milyar 336 milyon 157 bin 598 Türk Lirası, Brüt Katma Değerleri toplamının 3 milyar 285 milyon 959 bin 53 Türk Lirası, Öz Sermaye toplamlarının 4 milyar 521 milyon 854 bin 735 Türk Lirası, Net Aktifleri toplamının 12 milyar 998 milyon 339 bin 643 Türk Lirası, Vergi Öncesi Dönem Karları toplamının 1 milyar 186 milyon 10 bin 259 Türk Lirası, İhracatları toplamının 7 milyar 501 milyon 735 bin 520 dolar, Ücretle Çalışanlar toplamının 47 bin 274 kişi ve Üretimden Satışlar toplamının 21 milyar 166 milyon 959 bin 915 Türk Lirası,

Makine ve metal sanayii alanında faaliyet gösteren 31 firmanın, iç ve dış satış (ciro) tutarları toplamının 5 milyar 783 milyon 656 bin 184 Türk Lirası, Brüt Katma Değerleri toplamının 739 milyon 305 bin 382 Türk Lirası, Öz Sermaye toplamlarının 1 milyar 908 milyon 607 bin 908 Türk Lirası, Net Aktifleri toplamının 4 milyar 276 milyon 341 bin 235 Türk Lirası, Vergi Öncesi Dönem Karları toplamının 195 milyon 873 bin 275 Türk Lirası, İhracatları toplamının 1 milyar 45 milyon 401 bin 879 dolar, Ücretle Çalışanlar toplamının 11 bin 826 kişi ve Üretimden Satışlar toplamının 4 milyar 758 milyon 461 bin 544 Türk Lirası,

Gıda tarım ve hayvancılık alanında faaliyet gösteren 37 firmanın iç ve dış satış (ciro) tutarları toplamının 6 milyar 673 milyon 530 bin 891 Türk Lirası, Brüt Katma Değerleri toplamının 1 milyar 181 milyon 8 bin 52 Türk Lirası, Öz Sermaye toplamının 1 milyar 999 milyon 596 bin 374 Türk Lirası, Net Aktifleri toplamının 4 milyar 442 milyon 882 bin 162 Türk Lirası, Vergi Öncesi Dönem Karları toplamının 565 milyon 672 bin 586 Türk Lirası, İhracatları toplamının 295 milyon 946 bin 214 dolar, Ücretle Çalışanlar toplamının 16 bin 823 kişi ve Üretimden Satışlar toplamının 4 milyar 61 milyon 460 bin 31 Türk Lirası,

olduğu görülmektedir.

-Bu arada, 250 firmanın ödediği ücretler toplamı 3 milyar 897 milyon 530 bin 94 Türk Lirası, faizler toplamı 568 milyon 599 bin 299 Türk Lirası, kiralar toplamı 187 milyon 362 bin 332 Türk Lirası ve vergi öncesi karları toplamı da 2 milyar 741 milyon 925 bin 597 Türk Lirası olarak görülmektedir.

-250 firmanın vergi öncesi dönem karları incelendiğinde ise 2012 yılını 222 firmanın toplam 3 milyar 114 milyon 941 bin 938 Türk Lirası karla kapattığı görülüyor.

2012 yılı için 12 aylık ortalama dolar kuru 1,80 TL olarak hesaplanmıştır.

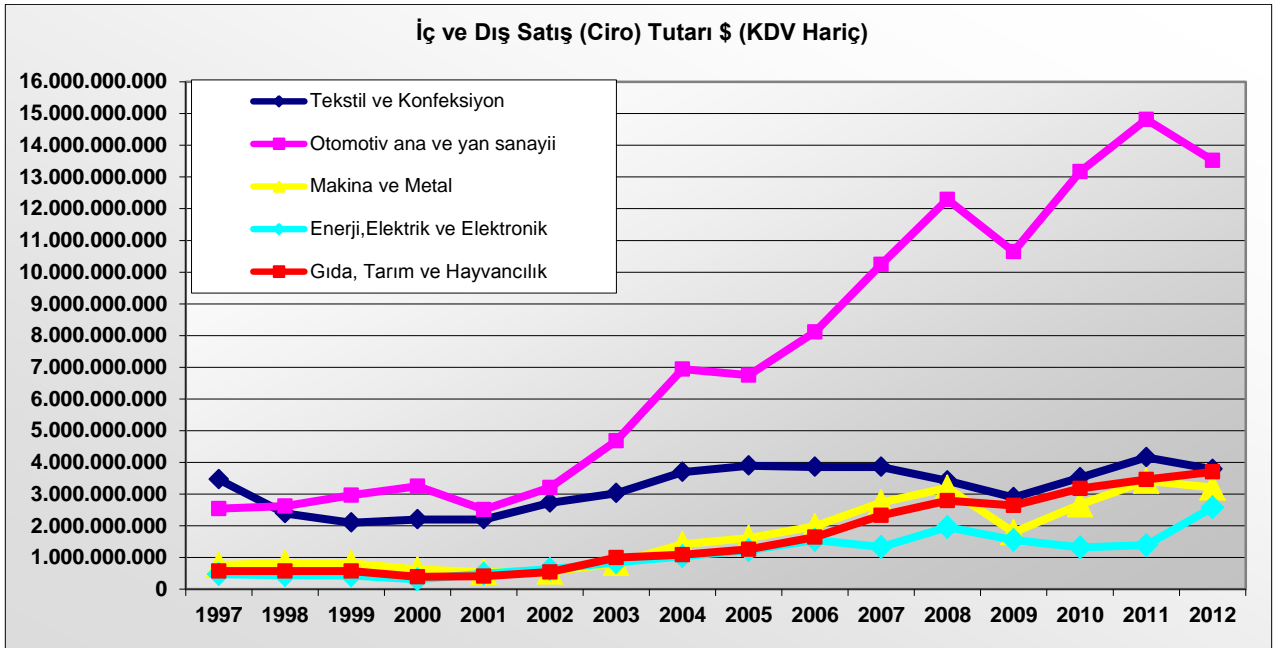
BRÜT KATMA DEĞER = ÜCRET + FAİZ + KİRA + V.Ö. KAR

Bursa'nın 250 büyük firması arasına giren şirketlerin sektörel dağılımında 66 otomotiv ana ve yan sanayi firması yüzde 26,4'lük payla ilk sırada yer alırken, cirolarına göre ise yine otomotiv ana ve yan sanayi firmaları bu kez yüzde 45'lik payla ilk sırada yer alıyorlar.

Geçtiğimiz yıl Bursa'nın 250 büyük firması arasına giren şirketlerin sektörel dağılımında 65 otomotiv ana ve yan sanayi firması yüzde 26'lük payla ilk sırada yer alırken, cirolarına göre ise yine otomotiv ana ve yan sanayi firmaları bu kez yüzde 48,3'lük payla ilk sırada yer alıyorlardı.

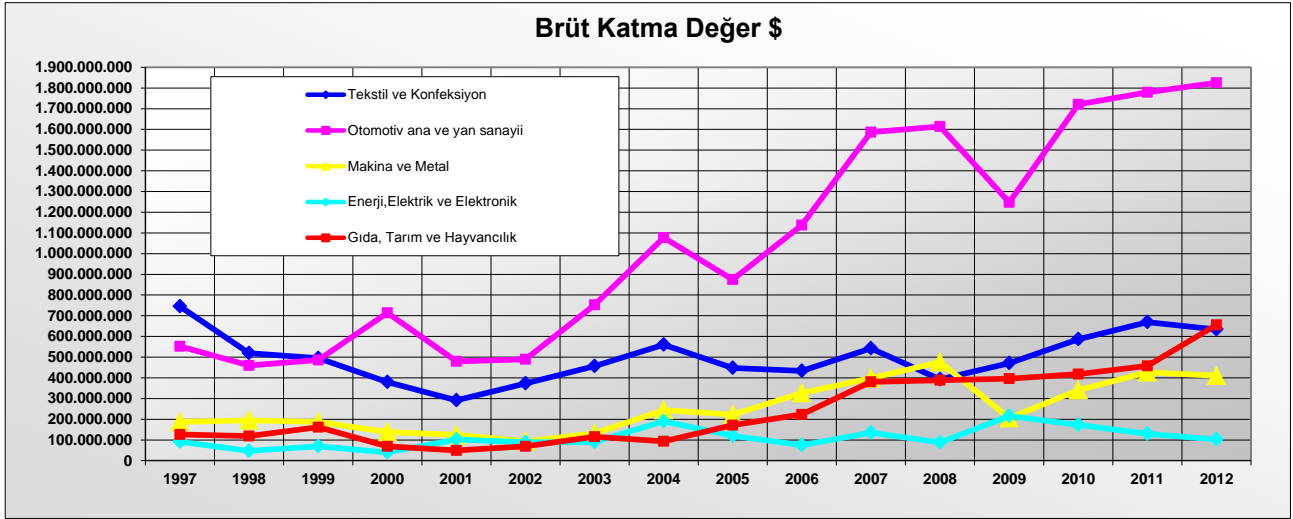
Tekstil ve konfeksiyon, Otomotiv ana ve yan sanayii, Makine ve metal, Enerji-elektrik ve elektronik ile Gıda, tarım ve hayvancılık olmak üzere seçilmiş 5 sektörün 1997-2012 yılları arasındaki **16 yıllık dönemde ciroları toplamı** dolar bazlı olarak incelendiğinde, 2001 yılına kadar azalan **tekstil ve konfeksiyon** firmalarının cirolarının 2002-2005 yılları arasında arttığı, ancak 2005 yılından itibaren yatay bir seyre (durgunluğa) geçtiğini, 2008-2009 yıllarında toplamda % 27'lik azalmanın ardından, 2010-2011 yıllarında toplam % 40 oranında arttığı, 2012 yılında ise % 9 oranında azaldığı görülmektedir. **Otomotiv ana ve yan sanayiinde** yer alan firmaların 2000'e kadar artan cirolarının 2001'de 5 yıl öncesinin düzeyine gerilediği, 2002-2004 yılları arasındaki artışın ardından 2005 yılında bir miktar gerilemesine rağmen 2006-2008 yılları arasında, tekstilin aksine arttığı, 2009 yılında % 13 oranındaki azalmanın ardından, 2010-2011 yıllarında tekstil sektörüne benzer şekilde toplamda % 36 oranında artış sağladığı, 2012 yılında ise tekstil sektörüne benzer şekilde yüzde 9 oranında azaldığı görülmektedir.

Makine ve metal ile gıda, tarım ve hayvancılık sektörlerindeki 2010 yılında artmaya başlayan ciroların 2011 yılında da artmaya devam ettiğini, 2012 yılında ise makine ve metal sektöründe % 6 azalma olduğu, gıda, tarım ve hayvancılık sektöründe ise % 7 oranında artış olduğu görülmektedir. 2010 yılında ciroları azalan enerji, elektrik ve elektronik sektöründe de 2011 yılında azda olsa artış olduğunu gözlemlemekteyiz. 2012 yılında ise % 85 oranında artış sağlayarak en yüksek artış gösteren sektör olduğu görülmektedir.



Tekstil ve konfeksiyon, Otomotiv ana ve yan sanayii, Makine ve metal, Enerji, elektrik ve elektronik ile Gıda, tarım ve hayvancılık olmak üzere seçilmiş 5 sektörün 1997-2012 yılları arasındaki **16 yıllık dönemde yarattıkları brüt katma değer** dolar bazlı olarak incelendiğinde, **tekstil sektörünün** yarattığı katma değer 1998-2001 yılları arasında hızla azaldığı, 2002-2004 yılları arasında arttığı, 2005-2008 yılları arasındaki gerilemenin ardından, 2009-2011 arasında arttığı, 2012 yılında ise % 5 oranında azaldığı görülmektedir. **Otomotiv ana ve yan sanayiindeki** brüt katma değer ise 2001 ve 2005 yıllarındaki gerilemeler ile 2009 yılındaki % 23'lük azalışın ardından 2010-2011 arasında arttığı, 2012 yılında ise % 3 oranında arttığı görülmektedir. Enerji, elektrik ve elektronik sektörünün ise brüt katma

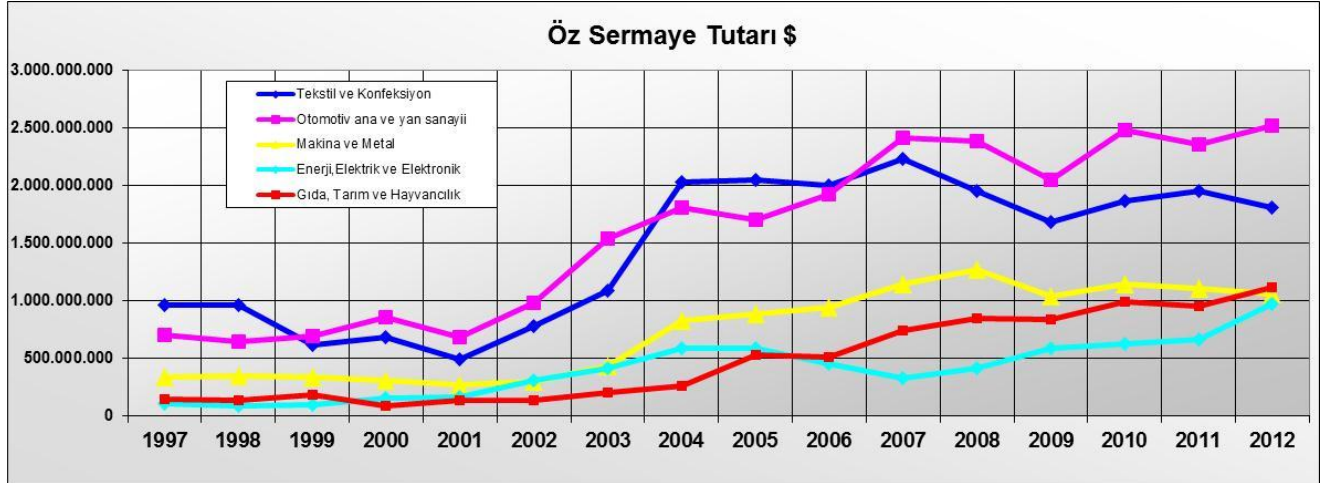
değerinin son üç yılda azaldığı dikkat çekerken, gıda, tarım ve hayvancılık sektörünün son üç yılın en yüksek artışını 2012 yılında göstererek % 43 oranında arttığı görülmektedir.



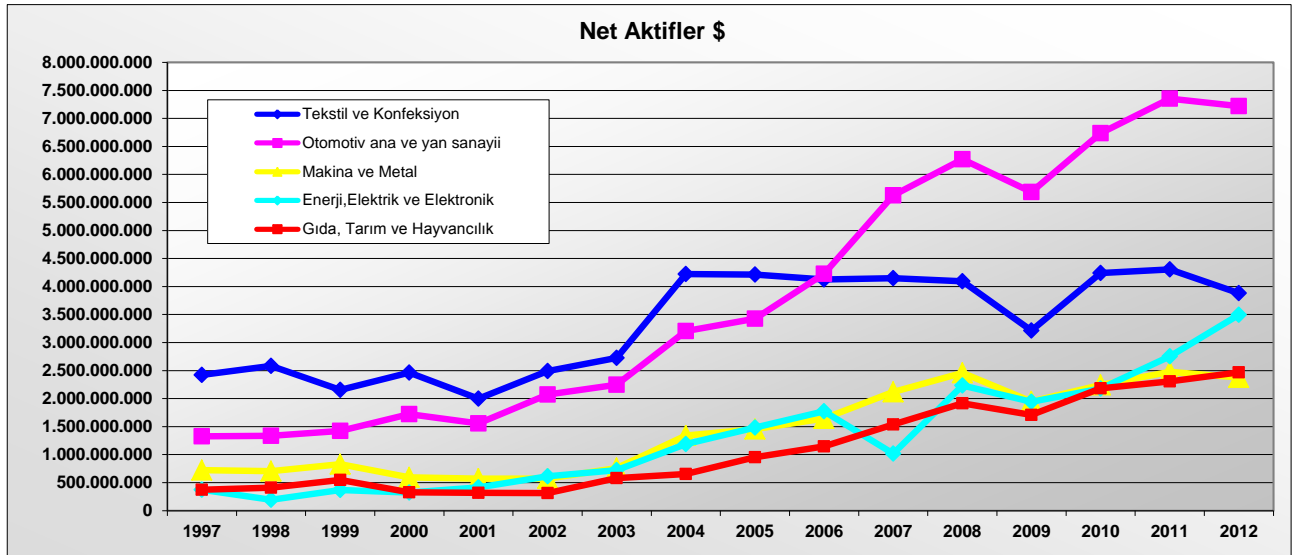
Tekstil ve konfeksiyon, Otomotiv ana ve yan sanayii, Makine ve metal, Enerji-elektrik ve elektronik ile Gıda tarım ve hayvancılık olmak üzere seçilmiş 5 sektörün 1997-2012 yılları arasındaki **16 yıllık dönemdeki öz sermaye tutarları** dolar bazlı olarak incelendiğinde, **tekstil** sektöründe öz sermaye tutarı 2001’de neredeyse yarı yarıya azalmış, 2002 ile 2005 yılları arasında artış olmasına rağmen 2006 yılında azalmış, 2007 yılındaki toparlanmanın ardından 2008 ve 2009 yıllarında toplamda % 26 oranında azalırken, 2010 ve 2011 yıllarında sırasıyla % 11 ve % 5 oranlarında artmış, 2012 yılında ise % 8 oranında azalış göstermiştir.

Otomotiv ana ve yan sanayiinde ise özsermaye tutarları 2001 yılındaki gerilemenin ardından 2002’de son 6 yılın en üst düzeyine çıkarak 2003-2004 yıllarında da artışını devam ettirmiş, 2005 yılındaki gerilemenin akabinde 2006-2007 yıllarında artmış, ancak 2008 ve 2009 yıllarında toplamda % 15 oranında azalırken, 2010 yılında % 21 oranında artmıştır. 2011 yılında % 5 oranında azalış gösterirken 2012 yılında ise % 7 oranında artış göstermiştir.

Makine ve metal sektöründeki öz sermaye tutarlarındaki artış 2002 yılından 2008 yılına kadar hızla devam ederken 2009 yılında % 18 oranında azalmış, 2010 yılında % 10 oranındaki artıştan sonra son iki yılda ise toplamda % 7 oranında azalmış, **gıda tarım ve hayvancılık** sektörlerindeki 2001-2005 arasında devam eden özsermaye artışı 2006 yılında devam etmeyerek azalmış, 2007 yılından sonra yönünü tekrar artışa çevirmiş, 2012 yılına kadar dalgalıda olsa artışını devam ettirmiştir.



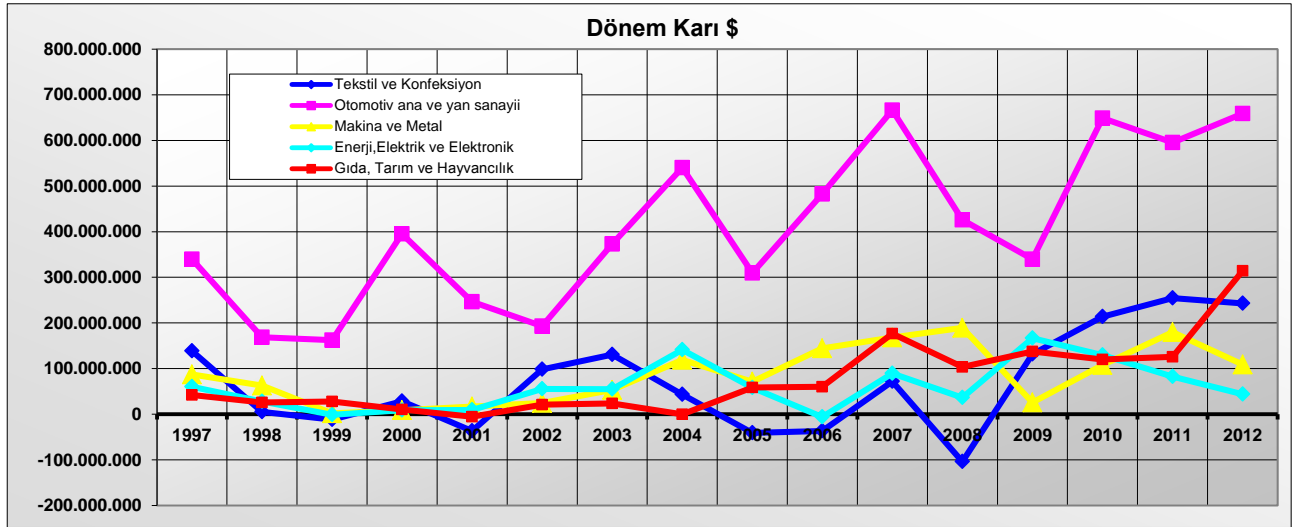
Tekstil ve konfeksiyon, Otomotiv ana ve yan sanayii, Makina ve metal, Enerji-elektrik ve elektronik ile Gıda, tarım ve hayvancılık olmak üzere seçilmiş 5 sektörün 1997-2012 yılları arasındaki **16 yıllık dönemdeki net aktifler toplamları** dolar bazlı olarak incelendiğinde, **tekstil ve konfeksiyon sektörünün** net aktifler toplamları 2004 yılındaki % 50'nin üzerindeki artışın ardından, 2005-2009 yılları arasında kademeli olarak azalırken, 2010-2011 yıllarında artış sağlamış fakat 2012 yılında % 10 oranında azalış göstermiştir. 2002 yılından 2008 yılına kadar artan **otomotiv ana ve yan sanayii** net aktifleri 2009 yılında, diğer 4 sektör gibi azalmış, 2010 ve 2011 yıllarında ise sırasıyla % 18 ve % 9 oranlarında artış sağlarken, 2012 yılında ise % 2 oranında azalış göstermiştir. Makina ve metal sektöründe 2010-2011 yıllarındaki artışın ardından 2012 yılında % 4 oranında azalış gerçekleşmiştir. Gıda, tarım ve hayvancılık sektörü ile enerji, elektrik ve elektronik sektörünün, diğer üç sektörün aksine, net aktiflerde artış kaydettiğini grafikten görebiliyoruz.



Yine Tekstil ve konfeksiyon, Otomotiv ana ve yan sanayii, Makina ve metal, Enerji-elektrik ve elektronik ile Gıda tarım ve hayvancılık olmak üzere seçilmiş 5 sektörün 1997-2012 yılları arasındaki **16 yıllık dönemdeki vergi öncesi dönem karları** dolar bazlı olarak incelendiğinde ise **otomotiv ana ve yan sanayiinde** vergi öncesi dönem karının 2008 ve 2009 yıllarındaki

azalışın ardından 2010 yılında arttığı, ancak 2011 yılında % 8 oranında azaldığı, 2012 yılında ise % 11 oranında arttığı, 2004 yılından beri azalan, 2005-2006 yıllarında eksi değere düşen **tekstil ve konfeksiyon sektörü** dönem karlarının 2007 yılında artı değere yükseldiği, buna karşın 2008 yılında son 12 yılın en kötü performansını göstererek tekrar eksi değere düştüğü, 2010-2011 yıllarındaki artışın ardından 2012 yılında % 5 oranında azalış gösterdiği görülmektedir.

Makine ve metal sektörünün dönem karlarının 2009 yılındaki azalışın ardından 2010 ve 2011 yıllarında arttığı, 2012 yılında ise % 39 oranında azaldığı görülmektedir. Enerji, elektrik ve elektronik sektörü dönem karları ise son üç yıldır azalırken gıda, tarım ve hayvancılık sektörü dönem karlarının, 2012 yılında, söz konusu beş sektör içinde en fazla artış gösteren sektör olduğu görülmektedir.



Tekstil ve konfeksiyon, Otomotiv ana ve yan sanayii, Makine ve metal, Enerji-elektrik ve elektronik ile Gıda tarım ve hayvancılık olmak üzere seçilmiş 5 sektörün 1997-2012 yılları arasındaki **16 yıllık dönemdeki ihracatları** toplamları incelendiğinde, **otomotiv ana ve yan sanayii** ihracatının 2008 yılına kadar hızla arttığı, 2009 yılındaki azalışın ardından, 2010 ve 2011 yıllarında tekrar artışa geçtiği fakat 2012 yılında % 5 oranında azaldığı görülmektedir. **Tekstil ve konfeksiyon sektörüne** baktığımızda ise, 1999-2004 yılları arasındaki artışın ardından yatay bir seyre geçtiği, 2008 ve 2009 yıllarındaki toplamda % 19'luk azalışın ardından 2010 ve 2011 yıllarında sırasıyla % 4 ve % 30 oranlarında arttığı, 2012 yılında ise % 5 oranında azaldığı görülmektedir.

Makine ve metal sektörünün 2003 yılından 2008 yılına kadar her yıl artan ihracat rakamlarının 2009 yılında neredeyse yarı yarıya düşmesi dikkat çekmiş, 2010 ve 2011 yıllarında sırasıyla % 36 ve % 19 oranlarında artış sağlarken, bu oranın 2012 yılında % 2 olarak gerçekleşmiştir. Gıda, tarım ve hayvancılık sektörü 2011 ve 2012 yıllarında sırasıyla %31 ve % 7 oranında artış göstermiştir. Enerji, elektrik ve elektronik sektörlerinde ise son iki yılda ihracat rakamlarının artış gösterdiği görülmektedir.

