

## BURSA'NIN EKONOMİK BAŞARISI



Ferda BESLİ  
Ceo  
Besfin Finansal Hizmetler A.Ş.

### BTSSO İLK 250 BÜYÜK FİRMA 2015 SONUÇLARI İÇİN EKONOMİK DEĞERLENDİRME

Bursa şehri gerek sanayi ve teknolojinin bir araya gelmesi gerek coğrafi konumu sebebiyle Türkiye sanayisi açısından çok önemli bir yere sahiptir. Bursa sanayisi hem üreten hem de ürettiğini ihraç ederek Türkiye ekonomisinin bel kemiği konumundadır.

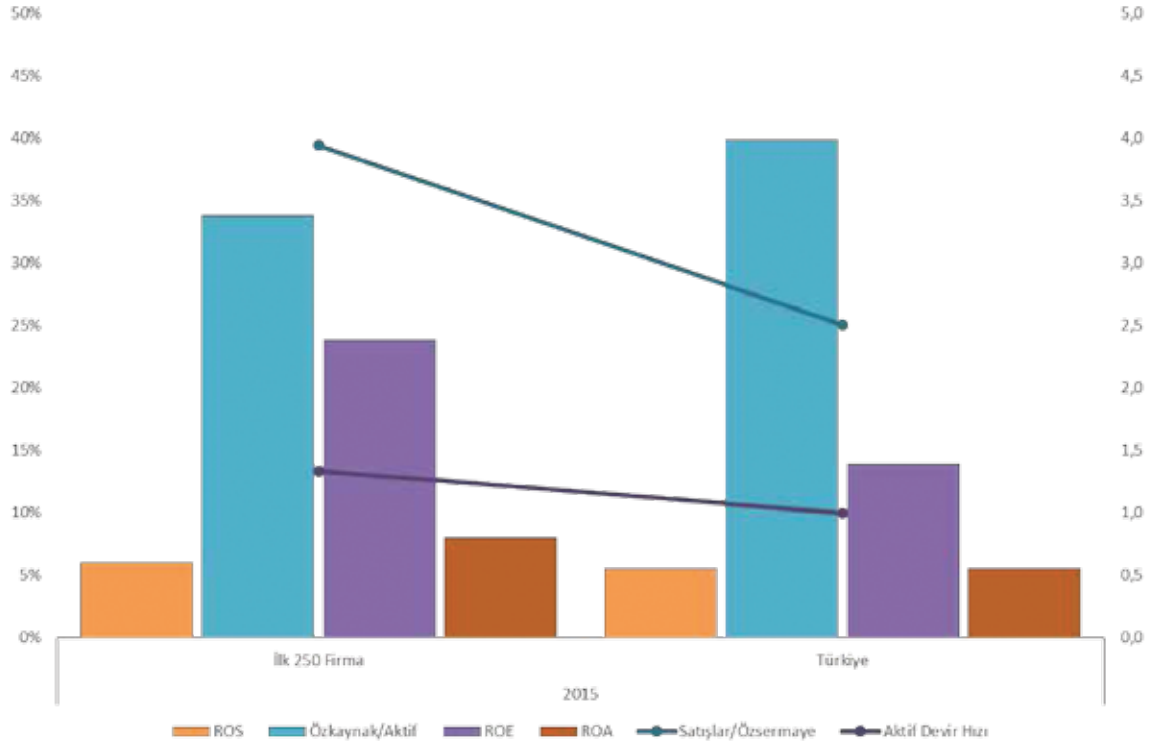
2015 yılında, Türkiye toplam ihracatının yaklaşık %12'sini Bursa merkezli firmaların oluşturduğunu göz önüne alırsak bu benzetmenin ne kadar haklı olduğu da ortaya çıkacaktır.

Bursa sanayisi ve ticaretinin ne durumda olduğunu daha iyi anlamak adına bazı karşılaştırmalar yaptığımızda birçok önemli anahtar finansal gösterge bakımından Türkiye ortalamasının üzerinde olduğunu ve kaynaklarını daha iyi kullandığını görüyoruz. Burada Bursa'nın güçlü olduğu dört ana sektör ön plana çıkarak sanayi ve ticaretin gelişmesinde önemli rol oynamaktadır.

Bu sektörlere bakacak olursak Otomotiv Ana Sanayi, Otomotiv Yan Sanayi, Tekstil ve Hazır Giyim, ve Gıda, Tarım ve Hayvancılık olarak karşımıza çıkmaktadır.

Dört ana sektör üzerinden daha detaylı bir analiz yapılacak olursa Satış Kârlılığı (ROS) bakımından Tekstil %13 Otomotiv Yan sanayi %10'luk oranlarıyla %6 olan İlk 250 firma ortalamasını yukarı çeken başlıca sektörlerdir. Gıda, Tarım ve Hayvancılık sektöründe ise bu oran %6 civarındadır. Bursa sanayisi bu sayede %5,6 olan Türkiye sanayi ortalamasının üzerinde bir Satış Kârlılığı oranına sahiptir. Merkez Bankası'nın 10376 firmanın yer aldığı sektör bilançoları çalışmasındaki 2014 verilerine bakıldığı zaman ise satış karlılığı oranı çok düşük olup %2,8'dir. Bu alanda dört ana sektör içine dahil etmediğimiz fakat oldukça yüksek bir orana sahip olan bir diğer sektör ise %12'lik oranıyla Çimento Toprak Ürünleri ve Madencilik olmuştur.

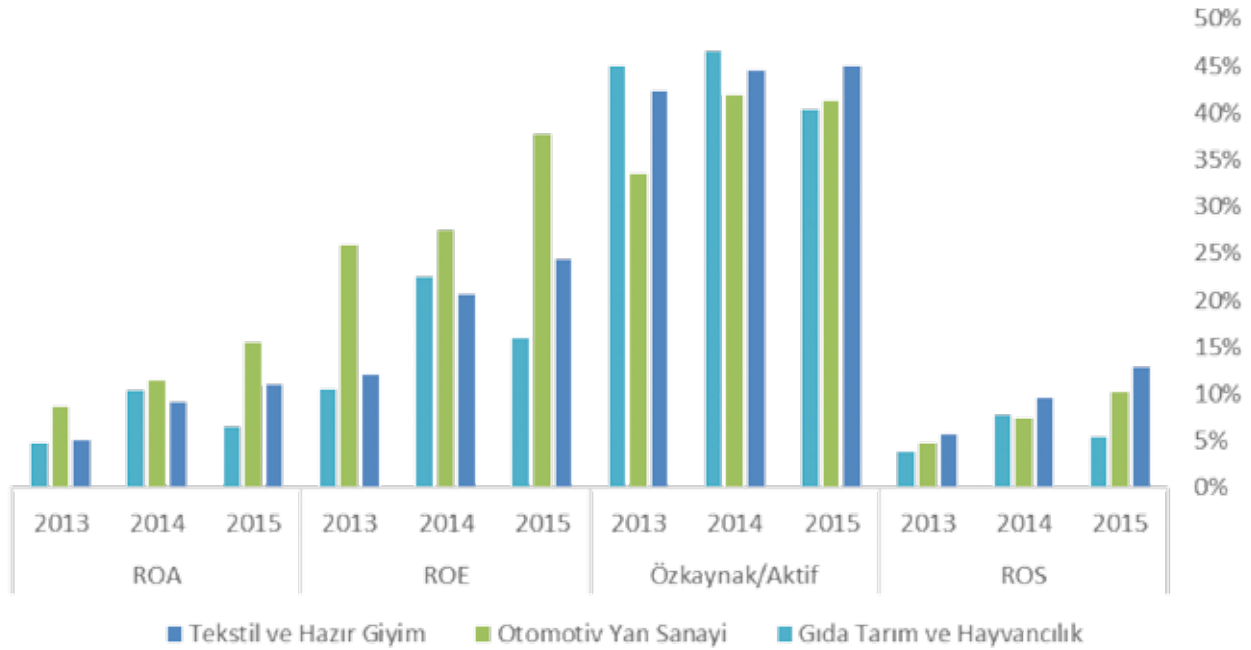
Bir diğer önemli finansal gösterge olan ve kaldıraç oranı da diyebileceğimiz Özkaynaklar/Toplam Aktifler oranına bakılacak olursa, Tekstil için %45, Otomotiv Yan sanayi için %41, Gıda, Tarım ve Hayvancılık için %40 ve Otomotiv Ana Sanayi için %25'dir. İlk 250 firmanın ortalamasına baktığımızda ise bu oranın %34 civarında olduğunu görüyoruz. Bu oran, Türkiye Sanayisinin %40 olan ortalama oranından aşağıda olmakla birlikte aynı trendi takip ettiği, düştüğü görülmektedir. Bir önceki yıla bakıldığında Türkiye sanayi ortalamasının %43 iken, İlk 250 firma ortalaması da %36'lar seviyesindeydi. Bu oranın % 40- % 50 aralığında olması firmaların güvenilirliğini ve kredibilitelerini olumlu yönden etkilediği için önem arz etmektedir. İlk 250 Bursa firması Türkiye ortalamasının altında olmakla



beraber dünya ekonomisinin en gelişmiş ekonomileri olarak sayılan G20 ülkelerinin %35 olan oranı ile başa baş olduğu söylenebilir.

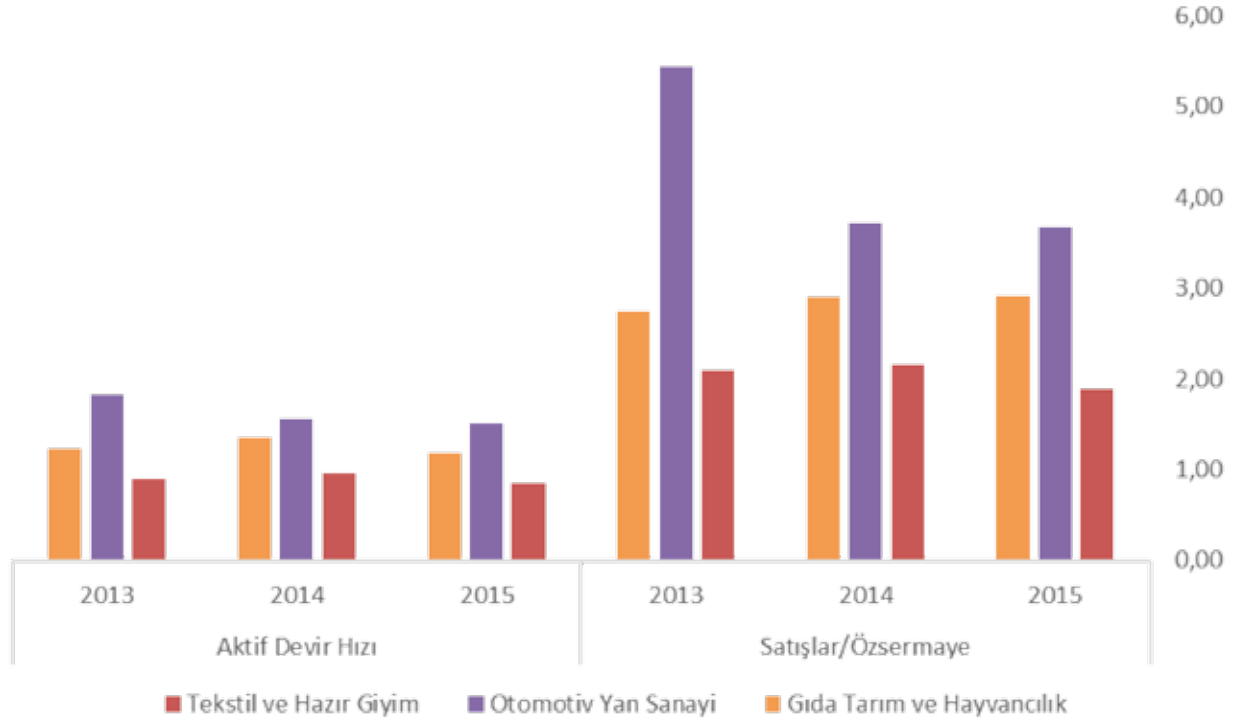
Özsermaye Kârlılığı olarak bilinen ROE oranı incelendiğinde ise, Otomotiv Ana ve Yan Sanayileri %38 civarı oranlarıyla bu alanda en öne çıkan sektörler konumundadır. Öyle ki, İlk 250 firma ortalaması %24 ve Türkiye Sanayisi ortalaması ise sadece %14'tür. ROE'nin bu denli yüksek olması Bursa'daki otomotiv sanayinin ne kadar yüksek büyüme potansiyeline sahip olduğunun bir göstergesidir. ROE diğer ana sektörler için ise sırasıyla şöyledir: Tekstil ve Hazır Giyim %25, ve Gıda, Tarım ve Hayvancılık sektörü

için %16. Kârlılık göstergelerinden bir diğeri olan Aktif Kârlılığı (ROA) ise firmaların aktiflerini ne kadar iyi kullandıklarını görebilmeleri açısından önemli bir göstergedir. Bu alanda da Otomotiv Ana Yan Sanayi(%16) ve Tekstil (%11) sanayi Bursa sanayisinin lokomotifleri olarak karşımıza çıkmaktalar. 250 firma ortalamasını % 8 olup % 5 olan Türkiye ortalamasının üzerindedir. Bu sektörleri %9 ile Otomotiv Ana Sanayi ve %6 ile Gıda, Tarım ve Hayvancılık Sektörü takip etmektedir.



ilk 250 firma verileri incelendiğinde dikkat çeken bir diğer önemli rasyo kaynakların ne kadar verimli kullanıldığının göstergelerinden biri olan satışların özsermayeye olan oranıdır. ROE'yi de etkileyen bu oran yükseldikçe firmaların özsermaye kârlılıkları da artmaktadır. İlk 250 firmaya bakacak olursak, bu sefer perakende (6,29) sektöründe olan firmalar ön planda yer almaktadır ki bu durum perakende sektörünün dinamikleri dikkate alındığında oldukça doğal karşılanabilir. Perakende sektörüne ek olarak, en baştan beri daha dikkatle incelediğimiz dört ana sektörümüze

göz atacak olursak, yüksek yatırım harcamaları dört ana sektörümüze göz atacak olursak, yüksek yatırım harcamaları içeren sektörler olması sebebiyle ilk 250 firma ortalamasının altında kalsalar da Türkiye ortalaması olan 2,50 seviyesinin oldukça üzerindedir. Hatta, G20 ülkeleri (2,07) ile kıyaslayacak olursak onları geride bıraktıklarını rahatça söyleyebiliriz. Satışların özsermayeye olan oranı Otomotiv Yan Sanayi için 3,66, Gıda, Tarım ve Hayvancılık için 2,92 ve Tekstil ve Hazır Giyim için 1,89 olarak gözükmektedir.



Son olarak değerlendirmede kullandığımız finansal gösterge olan Aktif Devir Hızı (Asset Turnover Ratio) ise verimlilik ve kaynakları iyi kullanma adına önemli ipuçları vermektedir. Bu bağlamda ilk 250 firma ortalamasını incelediğimiz zaman Aktif Devir Hızı oranının 1,33 ile Türkiye ortalamasının (1,00) ve G20 ülkeleri ortalamasının (0,73) üzerinde olduğu görülmektedir. Dört ana sektörün aktif devir hızları sırasıyla Otomotiv Yan Sanayi için 1,51, Gıda, Tarım ve Hayvancılık için 1,18 ve Tekstil ve Hazır Giyim için 0,89'dur. Perakende sektöründen de bahsetmek gerekirse 1,49 gibi yüksek bir orana sahiptir.

Bu perspektiften baktığımız zaman Bursa sanayisi ve ticareti, varlıkların daha iyi yönetilmesi, verimlilik ve kârlılık açısından Türkiye ve Dünya ülkelerinden daha iyi bir performans sergilemektedir. Doğru politikalar ve stratejiler geliştirilmeye devam edildiği sürece Bursa ekonomisinin gerek Türkiye gerek Dünya ekonomisinde giderek daha önemli bir yer sahibi olacağına şüphe yoktur.